

Документ подписан простой электронной подписью  
Информация о владельце:  
ФИО: Гнатюк Сергей Иванович  
Должность: Первый проректор  
Дата подписания: 21.04.2026 11:49:10  
Уникальный программный ключ: Sede28fe5b714e680817c5c132d4ba793a6b4422

МИНИСТЕРСТВО СЕЛЬСКОГО ХОЗЯЙСТВА РОССИЙСКОЙ ФЕДЕРАЦИИ

Федеральное государственное бюджетное образовательное учреждение высшего образования «Луганский государственный аграрный университет имени К.Е. Ворошилова»

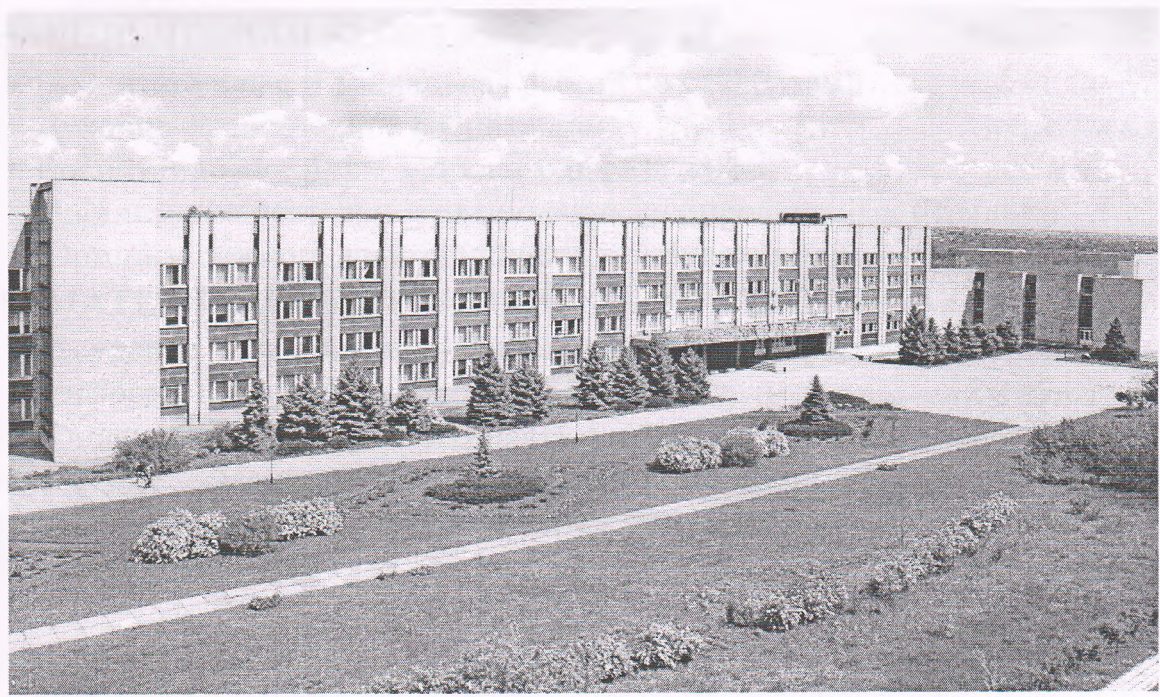
УТВЕРЖДАЮ

Ректор

В.П. Матвеев  
2026 года



**ОТЧЕТ О САМООБСЛЕДОВАНИИ**  
**федерального государственного бюджетного образовательного**  
**учреждения высшего образования**  
**«Луганский государственный аграрный университет**  
**имени К.Е. Ворошилова»**  
**за 2025 год**



Луганск – 2026

## СОДЕРЖАНИЕ

<b>Введение.....</b>	<b>3</b>
<b>1. ОБЩИЕ СВЕДЕНИЯ ОБ ОБРАЗОВАТЕЛЬНОЙ ОРГАНИЗАЦИИ.....</b>	<b>4</b>
1.1. Полное наименование и контактная информация.....	4
1.2. Краткая историческая справка.....	5
1.3. Структура университета.....	6
1.4. Стратегическая цель и задачи университета.....	8
1.5. Система управления университетом.....	11
<b>2. ОБРАЗОВАТЕЛЬНАЯ ДЕЯТЕЛЬНОСТЬ.....</b>	<b>13</b>
2.1. Реализация основных образовательных программ.....	14
2.2. Организация вступительной кампании по программам высшего образования.....	19
2.3. Оценка качества подготовки обучающихся.....	23
2.4. Учебно-методическое обеспечение образовательного процесса.....	36
2.5. Работа по трудоустройству выпускников.....	37
2.6. Характеристика и состояние библиотеки, информационных ресурсов...	41
2.7. Характеристика профессорско-преподавательского состава.....	51
2.8. Повышение квалификации сотрудников.....	54
<b>3. НАУЧНО-ИССЛЕДОВАТЕЛЬСКАЯ ДЕЯТЕЛЬНОСТЬ.....</b>	<b>57</b>
<b>4. СТРАТЕГИЧЕСКОЕ СОТРУДНИЧЕСТВО.....</b>	<b>64</b>
<b>5. ВНЕУЧЕБНАЯ РАБОТА.....</b>	<b>67</b>
5.1. Воспитательная и социальная работа со студентами.....	67
5.2. Духовно-нравственное воспитание.....	70
5.3. Воспитание культуры здорового образа жизни.....	71
5.4. Организация деятельности студенческих профильных отрядов.....	71
5.5. Организация социальной поддержки обучающихся.....	72
<b>6. МАТЕРИАЛЬНО-ТЕХНИЧЕСКОЕ ОБЕСПЕЧЕНИЕ.....</b>	<b>74</b>
6.1. Ресурсное и материально-технологическое обеспечение информационно-образовательной среды.....	74
6.2. Финансово-экономическая деятельность.....	75
<b>Приложение «Показатели деятельности образовательной организации (учреждения) высшего образования, подлежащей самообследованию ФГБОУ ВО Луганский ГАУ 2025 за год».....</b>	<b>77</b>

## ВВЕДЕНИЕ

В соответствии с пунктом 3 части 2 статьи 29 Федерального закона от 29 декабря 2012 г. № 273-ФЗ «Об образовании в Российской Федерации», приказами Министерства образования и науки Российской Федерации от 14 июня 2013 г. № 462 «Об утверждении Порядка проведения самообследования образовательной организацией», от 10 декабря 2013 года № 1324 «Об утверждении показателей деятельности образовательной организации, подлежащей самообследованию» проведено самообследование Луганского ГАУ.

*Цель самообследования* – обеспечение доступности и открытости информации о деятельности университета. В ходе самообследования была осуществлена оценка образовательной деятельности, системы управления организации, содержания и качества подготовки обучающихся, организации учебного процесса, востребованности выпускников, качества кадрового, учебно-методического, библиотечно-информационного обеспечения, материально-технической базы, а также проведен анализ показателей деятельности организации, подлежащей самообследованию, устанавливаемых федеральным органом исполнительной власти, осуществляющим функции по выработке государственной политики и нормативно-правовому регулированию в сфере образования.

Отчетным периодом являлся предшествующий самообследованию календарный год: 01.01.2025 – 31.12.2025.

# 1. ОБЩИЕ СВЕДЕНИЯ ОБ ОБРАЗОВАТЕЛЬНОЙ ОРГАНИЗАЦИИ

## 1.1. Полное наименование и контактная информация

Федеральное государственное бюджетное образовательное учреждение высшего образования «Луганский государственный аграрный университет имени К.Е. Ворошилова» (далее – Университет) принят в федеральную собственность в соответствии с распоряжением Правительства Российской Федерации от 29.03.2023 г. №750-р.

ФГБОУ ВО Луганский ГАУ им. К.Е. Ворошилова – одно из крупнейших сельскохозяйственных образовательных организаций Донбасса.

Университет является федеральной государственной образовательной организацией высшего образования, находится в ведении Министерства сельского хозяйства Российской Федерации, которое осуществляет полномочия учредителя вуза.

Официальное наименование университета:

на русском языке:

полное:

- федеральное государственное бюджетное образовательное учреждение высшего образования «Луганский государственный аграрный университет имени К.Е. Ворошилова»;

сокращенное:

- ФГБОУ ВО Луганский ГАУ им. К.Е. Ворошилова, ФГБОУ ВО ЛГАУ.

на английском языке:

полное:

- Federal State Budget Education Institution for Higher Education «Luhansk Voroshilov State Agricultural University»;

сокращенное

- Luhansk Voroshilov State Agricultural University, LV SAU.

Место нахождения университета:

291008, Луганская Народная Республика, г.о. город Луганск, г. Луганск, район Артемовский, квартал Аграрный, д. 1.

Тел: (857-2)96-60-00

Адрес электронной почты: [rector@lnau.su](mailto:rector@lnau.su).

Адрес сайта в сети «Интернет»: <http://lgau.ru>

Университет осуществляет в качестве основной цели его деятельности образовательную деятельность по образовательным программам высшего и среднего образования и научную деятельность.

Деятельность университета осуществляется на основании лицензии на осуществление образовательной деятельности, выданной Федеральной службой по надзору в сфере образования 25 ноября 2025 г., регистрационный номер лицензии № Л035-00115-77/00653339, срок действия – бессрочная.

Университет имеет право выдавать своим выпускникам документы об образовании и (или) о квалификации государственного образца соответствующего уровня образования на основании свидетельства о государственной аккредитации образовательной деятельности, выданного Федеральной службой по надзору в сфере образования 25 мая 2023 г., регистрационный номер № А007-00115-94/01557620, срок действия до 01.01.2028.

## **1.2. Краткая историческая справка**

История аграрного образования на Донбассе начинается в 1826 году, когда была открыта Луганская казенная образцовая ферма – первый научно-методический и аграрный центр в Донбасском регионе, который отвечал европейским нововведениям XIX века и положил начало системной работе в крае по пропаганде передовых методов сельскохозяйственного производства и овладению навыков работы на земле. В 1914 году было создано Луганское сельскохозяйственное училище, а в 1921 году - Луганский сельскохозяйственный институт. Постановлением Кабинета Министров Украины сельскохозяйственный институт в 1998 г. стал Луганским государственным аграрным университетом, а в 2002 г. - Луганским национальным аграрным университетом.

Распоряжением Совета Министров Луганской Народной Республики от 03 февраля 2015 года №02-05/13/15 было создано Государственное образовательное учреждение Луганской Народной Республики «Луганский национальный аграрный университет», которое распоряжением Правительства Луганской Народной Республики от 07 августа 2020 года №914-р/20 было переименовано в Государственное образовательное учреждение высшего образования Луганской Народной Республики «Луганский государственный аграрный университет» (ГОУ ВО ЛНР ЛГАУ).

На основании приказа Министерства сельского хозяйства Российской Федерации от 20.04.2023 № 432 Государственное образовательное учреждение высшего образования Луганской Народной Республики «Луганский государственный аграрный университет» переименовано в федеральное государственное бюджетное образовательное учреждение высшего образования «Луганский государственный аграрный университет имени К.Е. Ворошилова» приказом ФГБОУ ВО Луганский ГАУ от 11.05.2023 № 24.

За годы своей деятельности университет подготовил более 60 тысяч специалистов, работающих не только в Луганской Народной Республике, но

и в странах ближнего и дальнего зарубежья. Среди них известные учёные, организаторы и технологи производства, государственные деятели, многие из которых отмечены правительственными наградами.

### **1.3. Структура университета**

Структура Университета состоит из структурных подразделений (служб), которые функционируют в соответствии с их основными задачами на основании отдельных положений, которые разрабатываются Университетом и утверждаются ректором (рисунок 1.1).

Структурные подразделения Университета непосредственно подчинены ректору Университета, который определяет направления их основной деятельности, структуру управления, назначает на должность и освобождает с нее их руководителей.

В структуру Университета входят 7 факультетов (агронимический факультет, факультет экономики и управления АПК, инженерный факультет, биолого-технологический факультет, факультет ветеринарной медицины, факультет пищевых технологий, факультет сельскохозяйственного строительства землеустройства и кадастров), Центр социально-гуманитарного образования, которые объединяют 30 кафедр.

Структурной единицей Университета является библиотека - главная отраслевая сельскохозяйственная библиотека Луганской Народной Республики.

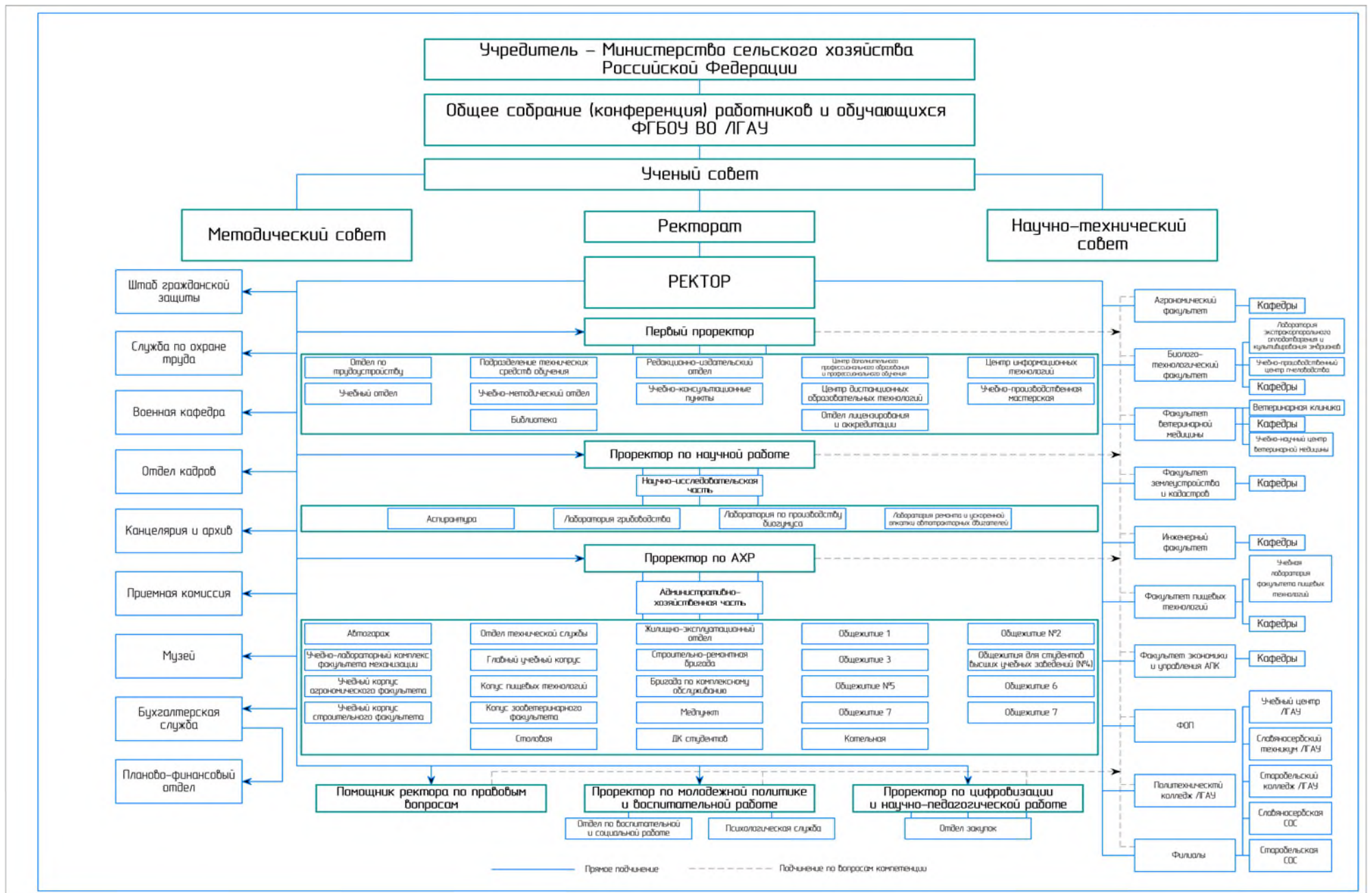
В состав Университета входит структурное подразделение:

Политехнический колледж ФГБОУ ВО ЛГАУ.

В состав Университета входят обособленные структурные подразделения (далее - Обособленное подразделение):

1. Филиал «Славяносербский техникум» Университета.
2. Филиал «Старобельский колледж» Университета.
3. Филиал «Государственный учебный центр подготовки, переподготовки и повышения квалификации кадров АПК» Университета.
4. Филиал «Старобельская сортоиспытательная станция» Университета.
5. Филиал «Славяносербская сортоиспытательная станция» Университета.
6. Представительство Университета в городе Новоазовск.

Обособленные подразделения осуществляют образовательную деятельность, связанную с обеспечением реализации полномочий органов государственной власти Российской Федерации, предусмотренных



законодательством Российской Федерации в сфере образования и имеют соответствующий уровень кадрового и материально-технического обеспечения.

#### **1.4. Стратегическая цель и задачи университета**

Предметом деятельности Университета является реализация образовательных программ среднего специального и высшего образования аграрного направления – программ бакалавриата, специалитета, магистратуры, а также подготовка кадров высшей квалификации в аспирантуре. Реализация данных программ направлена на приобретение обучающимися в процессе обучения знаний, умений, навыков и формирование компетенций, позволяющих вести профессиональную деятельность по производству, переработке и реализации агропродовольственных товаров и прочих составляющих, функционирования и развития агропромышленного комплекса (далее - АПК), а также осуществление образовательной, научно-исследовательской, культурно-просветительской и иной деятельности на всех уровнях профессионального образования и по широкому спектру профессиональных сельскохозяйственных, естественнонаучных и гуманитарных областей знания.

Аграрное образование в Луганской Народной Республике включает профориентационное обучение (работа со школьниками в профильных научных секциях научного объединения «Республиканская малая академия наук», создание классов профильного обучения и развитие дополнительной довузовской подготовки учащихся школ, создание и эффективное функционирование системы агротехнологических классов в рамках федерального проекта «Кадры в АПК»), среднее профессиональное образование, высшее образование, подготовку по программам подготовки кадров высшей квалификации в аспирантуре и докторантуре, дополнительное профессиональное образование и профессиональное обучение, для которых разрабатываются соответствующие профессиональные образовательные программы.

Основной целью образовательной деятельности Университета, как образовательной организации, является фундаментальная подготовка высокоинтеллектуальных специалистов с прочными практическими навыками, готовых взять на себя ответственность за социальные и экономические изменения в аграрном секторе Донбасса, способных выдерживать конкуренцию на мировых рынках труда и осуществлять

трансфер технологий в различные отрасли агропромышленного комплекса, обеспечивая продовольственную безопасность Республики и Российской Федерации, а именно:

- подготовка высококвалифицированных, востребованных специалистов соответствующего уровня и профиля, конкурентоспособных на рынке труда, компетентных, ответственных, свободно владеющих своей профессией и ориентированных в смежных областях деятельности, готовых к постоянному профессиональному росту;

- успешное проведение политики интеграции учебного процесса и научно-исследовательской деятельности, привлечение студентов на протяжении всего периода обучения их в вузе к участию в проведении исследовательских работ;

- совершенствование системы управления университетом на основе современных методов менеджмента организации, путем оптимального разделения полномочий руководителей, постоянной их отчетности, повышения ответственности за порученный участок работы, регулярного мониторинга качества образовательного процесса с принятием эффективных корректирующих мер по улучшению;

- совершенствование процедуры входного отбора в вуз с целью принятия для обучения в университет наиболее достойных абитуриентов путем поддержания тесных связей со школами, а также создания и развития положительной мотивации студентов к обучению;

- повышение качества содержания образовательных программ, открытие новых направлений подготовки, учитывая новые потребности рынка труда;

- осуществление качественного перехода на новые образовательные стандарты, разработка новых учебных планов и программ, учебно-методических материалов; разработка эффективного механизма внедрения компетентностного подхода к подготовке обучающихся;

- проведение комплекса мер, направленных на развитие у обучающихся самостоятельности, готовности к будущей профессиональной деятельности, потребности в постоянном обновлении знаний, формировании высококультурной, социально активной и гармонично развитой личности;

- совершенствование организации и проведения образовательного процесса с учетом критериев качества, объективного контроля успеваемости обучающихся; создание и совершенствование учебно-методической и другой нормативной документации по вопросам образования; совершенствование учебно-методического и материально-технического обеспечения, внедрение современных образовательных, в том числе дистанционных технологий;

активное привлечение к учебному процессу потенциальных работодателей, с учетом их требований при разработке образовательных программ, привлечение их к проведению внешней оценки качества образования в университете;

- повышение качества воспитательной работы и внутренней культуры вуза; формирование среды, способствующей нравственной, личностной самореализации студентов и преподавателей, базирующейся на партнерских, взаимоуважительных отношениях; сохранение и развитие корпоративной культуры вуза, как системы университетских ценностей; усиление роли студенческого совета в обеспечении качества образования; эффективное использование воспитательного потенциала учебных занятий, культурно-массовой, спортивной, трудовой сфер студенческой жизни;

- разработка и поэтапное внедрение системы управления качеством университета, обеспечивающей высокий уровень качества образовательного процесса; создание системы постоянного профессионального обучения для сотрудников университета в области управления и обеспечения гарантии качества образовательного процесса.

Университет осуществляет образовательную деятельность, на основании лицензий на осуществление образовательной деятельности.

Основными задачами Университета являются:

- осуществление образовательной деятельности определенного направления, которое обеспечивает подготовку специалистов соответствующих уровней профессионального образования и отвечает стандартам среднего профессионального и высшего образования;

- осуществление научной и научно-технической деятельности;

- качественная и эффективная профессиональная подготовка, переподготовка и повышение квалификации кадров для удовлетворения существующей потребности в них АПК;

- осуществление подготовки научных и научно-педагогических кадров и их аттестация;

- изучение спроса на отдельные специальности на рынке труда и содействие трудоустройству выпускников;

- интеграция образовательной и научной (научно-исследовательской) деятельности с целью кадрового обеспечения научных исследований, повышение качества подготовки обучающихся по образовательным программам высшего образования, привлечение обучающихся к проведению научных исследований под руководством научно-педагогических работников, использование новых знаний и достижений науки и техники в образовательной деятельности;

- обеспечение культурного и духовного развития личности, воспитание обучающихся в духе патриотизма и уважения к Луганской Народной Республике;

- воспитание обучающихся, направленное на развитие личности, создание условий для их самореализации и социализации на основе социокультурных, духовно-нравственных ценностей и принятых в обществе правил, и норм поведения в интересах человека, семьи, общества и государства.

### **1.5. Система управления университетом**

Управление Университетом осуществляется на основе сочетания принципов единоначалия и коллегиальности.

Единоличным исполнительным органом Университета является руководитель Университета - ректор, который осуществляет текущее руководство деятельностью Университета.

Ректор избирается общим собранием (конференцией) работников и обучающихся Университета и назначается Уполномоченным органом управления в порядке, установленном действующим законодательством Российской Федерации.

Назначение и освобождение от должности ректора осуществляется Министром сельского хозяйства Российской Федерации в установленном порядке сроком до 5 лет. Между ректором университета и Минсельхозом России заключается срочный трудовой договор. Кандидатура для назначения на должность ректора университета согласовывается с полномочным представителем Президента Российской Федерации в федеральном округе.

Ректором ФГБОУ ВО Луганский ГАУ является кандидат технических наук, доцент, почетный профессор ФГБОУ ВО Луганский ГАУ, Отличник аграрного образования и науки 2 и 3 степени, Заслуженный работник образования Луганской Народной Республики Матвеев Вадим Петрович.

В Университете сформированы коллегиальные органы управления, к которым относятся общее собрание (конференция) работников и обучающихся Университета, Учёный совет Университета, Методический совет Университета.

Высшим коллегиальным органом управления Университета является Общее собрание (конференция) работников и обучающихся Университета, (далее - Конференция). В составе Конференции представлены все категории работников Университета, представители из числа лиц, которые обучаются в Университете.

Учёный совет Университета – выборный коллегиальный орган управления Университетом, который обладает самостоятельностью в реализации права по осуществлению образовательной, научной, административной, финансово-экономической деятельности, разработке и принятии локальных нормативных правовых актов. Компетенция Учёного совета определяется Положением об Учёном совете Университета, которое составляется в соответствии с действующим законодательством Российской Федерации и утверждается ректором Университета.

В состав Учёного совета входят: ректор, который является его председателем, по должности проректоры Университета, помощник ректора, деканы факультетов, директора Обособленных подразделений, ученый секретарь, заведующий библиотекой, главный бухгалтер, а также выборные представители, которые представляют научно-педагогических работников и избираются из числа заведующих кафедрами, профессоров, докторов наук; выборные представители, которые представляют других работников Университета и которые работают в нем на постоянной основе, руководители органов студенческого самоуправления. При этом, не менее чем 75 процентов общей численности состава Учёного совета должны составлять научно-педагогические работники Университета и не менее чем 10 процентов - выборные представители из числа лиц, обучающихся в Университете.

Учёный совет факультета является коллегиальным органом управления факультетом Университета.

Учёный совет факультета возглавляет его председатель - декан факультета. В состав ученого совета факультета по должностям входят заместители декана, заведующие кафедрами, руководители органов самоуправления факультета, а также выборные работники, от научно - педагогических работников, которые избираются из числа профессоров, докторов наук и других работников факультета, которые работают в нем на постоянной основе. При этом, не менее 75 процентов общей численности состава ученого совета факультета должны составлять научно-педагогические работники факультета и не менее 10 процентов - выборные работники из числа профессорско-преподавательского состава и лиц, которые обучаются в Университете.

Для решения текущих вопросов деятельности Университета образованы рабочие органы - ректорат; деканаты факультетов; приемная комиссия Университета.

Руководство деканатом осуществляет декан, который издает распоряжения относительно деятельности факультета. Распоряжения декана

являются обязательными для выполнения всеми работниками факультета, но могут быть отменены ректором Университета, если они противоречат законам и нормативным правовым актам Российской Федерации, Уставу Университета или наносят вред интересам Университета.

Руководство кафедрой осуществляет заведующий кафедрой, который назначается на должность приказом ректора Университета сроком до пяти лет. Должность заведующего кафедрой занимают научно-педагогические работники, которые имеют учёную степень доктора или кандидата наук и могут иметь учёное звание профессора, доцента.

## **2. ОБРАЗОВАТЕЛЬНАЯ ДЕЯТЕЛЬНОСТЬ**

Одна из стратегических задач Университета – подготовка высококвалифицированных специалистов и научно-педагогических кадров в соответствии с потребностями аграрной отрасли экономики Луганской Народной Республики и Российской Федерации.

Главная цель в области образования – обеспечение качества выпускаемых специалистов, разрабатываемых методик, научных рекомендаций, технологий и услуг в соответствии потребностям населения, государства и общества. Качество выпускаемых специалистов должно стать важнейшей характеристикой, влияющей на всю деятельность университета, направленную на удовлетворение потребностей студентов, выпускников, работодателей и общества.

Образовательная деятельность Университета в 2025 году велась на основании Лицензии на осуществление образовательной деятельности № 92 от 05 августа 2019 года, выданной Министерством образования и науки Луганской Народной Республики, на основании Выписки из реестра организаций, осуществляющих образовательную деятельность по имеющим государственную аккредитацию образовательным программам (свидетельство о государственной аккредитации № 0255 серия 90А02 от 25 мая 2023 г.); на основании Выписки из реестра лицензий по состоянию на 28 ноября 2025 г., № ЛО35-00115-77/00653339, а также на основании Выписки из государственной информационной системы «Реестр организаций, осуществляющих образовательную деятельность по имеющим государственную аккредитацию образовательным программам» (по состоянию на 05 февраля 2026 г.), № А007-00115-94/01557620.

Количество реализуемых образовательных программ в 2025-2026 году, в сравнении с 2024-2025 учебным годом, не изменилось. На бакалавриате

образовательных программ – 15, специалитете – 4, магистратуре – 14. В общей численности составило 33 образовательной программы (таблица 2.1).

Таблица 2.1.

Реализуемые образовательные программы в 2025-2026 учебном году

Уровень образования	Количество программ	Направления подготовки / специальности
Бакалавриат	15	Экология и природопользование; Строительство; Продукты питания из растительного сырья; Продукты питания животного происхождения; Землеустройство и кадастры; Лесное дело; Гидромелиорация; Ветеринарно-санитарная экспертиза; Агрономия; Агроинженерия; Ландшафтная архитектура; Зоотехния; Экономика; Менеджмент; Бизнес-информатика.
Специалитет	4	Строительство уникальных зданий и сооружений; Строительство, эксплуатация, восстановление и техническое прикрытие автомобильных дорог, мостов и тоннелей; Ветеринария; Экономическая безопасность.
Магистратура	14	Экология и природопользование; Строительство; Продукты питания животного происхождения; Землеустройство и кадастры; Лесное дело; Стандартизация и метрология; Ветеринарно-санитарная экспертиза; Агрономия; Агроинженерия; Ландшафтная архитектура; Зоотехния; Экономика; Менеджмент; Бизнес-информатика.

## 2.1. Реализация основных образовательных программ

### Контингент студентов

В Университете по состоянию на 01.01.2025 г. по программам высшего образования (бакалавриата, специалитета и магистратуры) по всем формам обучения (очной, заочной и очно-заочной) обучалось 4556 студентов, из которых 1982 человек проходили обучение по очной форме, что составляет 43,5% (таблица 2.2).

В 2024 г. из 1982 студентов очной формы, обучение за счет средств Государственного бюджета Российской Федерации проходили 1673 чел. (84,4 %), на заочной форме – 1462 чел. (64,0 %). На очно-заочной форме обучение проходили 288 студентов, из них 50 человек обучалось за счёт бюджета (17,4%).

Таблица 2.2.

Сведения о количестве студентов в Университете  
(на 01.01.2025), чел.

Показатель	Количество студентов		Формы обучения					
	всего	в т. ч. за счёт бюджета	очная		заочная		очно-заочная	
			всего	в т. ч. за счёт бюджета	всего	в т. ч. за счёт бюджета	всего	в т. ч. за счёт бюджета
Численность студентов	4556	3185	1982	1673	2286	1462	288	50
Приём в 2024 году	1485	1033	746	608	623	375	116	50
Выпуск в 2024 году	947	747	311	275	636	472	0	0

По состоянию на 01.01.2026 г. по программам высшего образования (бакалавриата, специалитета и магистратуры) по всем формам обучения (очной, заочной и очно-заочной) обучалось 4368 студентов, из которых 1990 чел. проходили обучение по очной форме, что составляет 45,5% (таблица 2.3).

Таблица 2.3.

Сведения о количестве студентов в ФГБОУ ВО Луганский ГАУ  
(на 01.01.2026), чел.

Показатель	Количество студентов		Формы обучения					
	всего	в т. ч. за счёт бюджета	очная		заочная		очно-заочная	
			всего	в т. ч. за счёт бюджета	всего	в т. ч. за счёт бюджета	всего	в т. ч. за счёт бюджета
Численность студентов	4368	3114	1990	1688	2000	1322	378	104
Приём в 2025 году	1248	927	720	556	425	319	103	52
Выпуск в 2025 году	637	438	287	246	350	192	0	0

Следует отметить, что в 2025 г. из 1990 студентов очной формы, обучение за счет средств Государственного бюджета Российской Федерации проходили 1688 чел. (84,8 %), на заочной форме – 2000 чел. (45,8 %), из них –

1322 чел. (66,1 %) обучалось за счет бюджета. На очно-заочной форме обучение проходили 378 студентов, из них 104 чел. обучалось за счёт бюджета (27,5%).

Динамика численности студентов представлена в таблице 2.4.

Таблица 2.4.

Динамика численности студентов, чел.

Учебный год	2023/2024	2024/2025	2025/2026
Очная	1844	1982	1990
Заочная	2735	2286	2000
Очно-заочная	169	288	378
<b>Всего</b>	4748	4556	4368

За 2025/2026 учебный год наблюдается тенденция к снижению общего количества численности студентов по сравнению с 2023/2024 учебным годом на 380 чел. (8,0) %. По сравнению с 2024/2025 учебным годом общее количество студентов снизилось на 188 чел. (4,13 %).

На очной форме обучения в 2025/2026 учебном году по сравнению с 2023/2024 учебным годом обучается на 146 чел. (7,92%) больше и составило 1990 студентов. По сравнению с 2024/2025 учебным годом количество студентов увеличилось на 8 чел. (0,4 %).

На заочной форме обучения в 2025/2026 учебном году обучается 2000 чел., что на 735 чел. меньше чем в 2023/2024 учебном году, по сравнению с 2024/2025 учебным годом меньше на 286 чел. Снижение количества студентов на заочной форме обучения произошло за счет появления в университете очно-заочной формы обучения, на которой обучается 378 чел.

Соотношение обучающихся по программам разного уровня и формам обучения за последние три учебных года, приведено в таблице 2.5.

Таблица 2.5.

Контингент обучающихся  
по программам разного уровня и формам обучения, чел.

Программа подготовки	2023/2024				2024/2025				2025/2026			
	очная	заочная	очно-заочн.	всего	очная	заочная	очно-заочн.	всего	очная	заочная	очно-заочн.	всего
Бакалавриат	968	1811	169	2948	1064	1384	288	2736	1154	1213	378	2745
Специалист	504	422	-	926	566	413	-	979	583	398	-	981
Магистратура	372	502	-	874	352	489	-	841	253	389	-	642
<b>Всего</b>	1844	2735	169	4748	1982	2286	288	4556	1990	2000	378	4368

На 01.01.2026 г. в Университете обучалось 4368 чел., в том числе: по программам бакалавриата - 2745 чел. (62,8 %), по программам специалитета - 981 чел. (22,4 %), по программам магистратуры – 642 чел. (14,7 %) от общей численности студентов.

В 2025/2026 учебном году по сравнению с 2023/2024 учебным годом по программам подготовки (бакалавриат, магистратура) произошло снижение студентов на 203 чел., 232 чел. соответственно и составило 2745 чел., 642 чел. соответственно.

На очной форме обучения произошло увеличение по программам подготовки (бакалавриат, специалитет) на 186 чел., 79 чел. соответственно и составило 1154 чел., 583 чел. соответственно. В магистратуре произошло снижение на 119 чел. и составило 253 чел.

На заочной форме обучения произошло снижение по всем программам подготовки: на бакалавриате – на 598 чел. (33,0 %), на специалитете – на 24 чел. (5,7 %), в магистратуре – на 113 чел. (22,5 %). На очно - заочной форме обучения, обучение осуществляется только по программе бакалавриата - 378 чел., что на 209 чел. больше чем в 2023/2024 учебном году.

Следует отметить, что в Университете обучаются иностранные студенты, которые по состоянию на 01.01.2026 года на очной, заочной и очно-заочной формах обучения составило 5 чел., из них: 1 чел. из Беларуси; 2 чел. из Йемена; 1 чел. из Ирака; 1 чел. из Узбекистана (таблица 2.6).

Таблица 2.6

Численность иностранных студентов в 2025 году

Контингент иностранных студентов	Численность, чел.
Всего	5
в том числе: Беларусь	1
Йемен	2
Ирак	1
Узбекистан	1

Распределение контингента студентов в разрезе укрупнённых групп специальностей и направлений подготовки представлено в таблицах 2.7 и 2.8.

Наибольшее количество обучающихся отмечается по укрупненной группе «Сельское хозяйство, сельскохозяйственные науки» - 1647 чел. (37,7 %) от общего количества обучающихся, а также по укрупненной группе «Науки об обществе» - 1638 чел. (37,5%) от общего количества студентов.

Наименьшее количество студентов - 177 чел. (4,0 %) проходят обучение по направлениям укрупненной группы «Математические и естественные науки». На направлениях укрупненной группы «Инженерное дело, технологии и технические науки» обучаются 906 чел. (20,74 %) от общей численности обучающихся по программам высшего образования.

Таблица 2.7.

Контингент обучающихся (на 01.01.2026 г.)  
в разрезе направлений науки и образования, чел.

Укрупнённые группы специальностей/направлений	Контингент, всего	Бакалавриат		Специалитет		Магистратура	
		количество направлений	контингент	количество направлений	контингент	количество направлений	контингент
Математические и естественные науки	177	1	144			1	33
Инженерное дело, технологии и технические науки	906	4	648	2	109	4	149
Сельское хозяйство, сельскохозяйственные науки	1647	7	1198	1	243	6	206
Науки об обществе	1638	3	755	1	629	3	254
<b>Всего</b>	<b>4368</b>	<b>15</b>	<b>2745</b>	<b>4</b>	<b>981</b>	<b>14</b>	<b>642</b>

Таблица 2.8.

Контингент обучающихся (на 01.01.2026 г.)  
в разрезе направлений науки и образования, чел.

Направление науки и образования	Контингент, всего	Бакалавриат		Специалитет		Магистратура	
		количество направлений	контингент	количество направлений	контингент	количество направлений	контингент
Науки о земле	177	1	144			1	33
Техника и технологии строительства	135	1	21	2	109	1	5
Промышленная экология и биотехнологии	352	2	302			1	50
Прикладная геология, горное дело, нефтегазовое дело и геодезия	376	1	325			1	51
Управление в технических системах	43	0	0			1	43
Сельское, лесное и рыбное хозяйство	1085	5	959			4	126
Ветеринария и зоотехния	562	2	239	1	243	2	80
Экономика и управление	1638	3	755	1	629	3	254
<b>Всего</b>	<b>4368</b>	<b>15</b>	<b>2745</b>	<b>4</b>	<b>981</b>	<b>14</b>	<b>642</b>

Из таблицы 2.8 видно, что численность обучающихся по таким укрупненным группам, как «Экономика и управление» и «Сельское, лесное и рыбное хозяйство» составляет 1638 и 1085 чел. соответственно. При этом количество студентов, обучающихся по этим двум укрупненным группам направлений, составляет  $\frac{2}{3}$  от общей численности контингента обучающихся.

## **2.2. Организация вступительной кампании по программам высшего образования**

Для организации и проведения приема студентов в 2025 году приказом ректора по университету № 63 ах от 24.12.2025 г. была создана приемная комиссия, которую возглавил председатель комиссии – ректор университета В.П. Матвеев.

В состав приемной комиссии вошли: первый проректор С.И. Гнатюк, заместители председателя приемной комиссии, деканы факультетов университета, председатели общереспубликанского профсоюза работников АПК ЛНР и студенческого самоуправления Университета, а также ответственный секретарь приемной комиссии и его заместитель.

Прием документов от абитуриентов и подготовку к проведению вступительных экзаменов осуществляли опытные работники - технические секретари: Шепетько В.И., Бобцова И.М., Беляева И.М.

Члены приемной комиссии выполняли обязанности, определенные Положением о приемной комиссии ФГБОУ ВО Луганский ГАУ, утвержденное на заседании приемной комиссии протокол № 7 от 07.04.2025), Правилами приема на обучение по образовательным программам высшего образования в ФГБОУ ВО Луганский ГАУ на 2025 год, разработанными согласно Порядка приема на обучение по образовательным программам высшего образования - программам бакалавриата, программам специалитета, программам магистратуры, утвержденными приказом Министерства науки и высшего образования Российской Федерации от 06.08.2021 № 721, Дополнениями к Правилам приема на обучение по образовательным программам высшего образования в ФГБОУ ВО Луганский ГАУ в 2025 году, а также нормативными документами, которые поступали из Министерства науки и высшего образования Российской Федерации и Министерства сельского хозяйства Российской Федерации по вопросам приема в учебные заведения высшего образования.

Для проведения вступительных испытаний приказом ректора были созданы предметные экзаменационные комиссии и профессиональные аттестационные комиссии.

Для проведения профориентационной работы среди сельской молодежи и организации набора в университет в 2025 году были закреплены за факультетами и кафедрами университета соответствующие школы городов и районов Луганской Народной Республики и города Луганска.

В проведении профориентационной работы участвовали научно-педагогические сотрудники университета, заведующий подготовительным отделением для поступления в университет, сотрудники приемной комиссии, студенты как очной, так и заочной форм обучения.

Развивается сотрудничество в профориентационном направлении с образовательными учреждениями высшего и среднего профессионального образования (техникумы, колледжи) города Луганска и Луганской Народной Республики.

Для проведения профориентационной работы использовались очные и заочные форматы с применением дистанционных образовательных технологий.

Профориентационная работа сопровождается проведением мастер-классов, открытых лекций, деловых игр, викторин, конкурсов, олимпиад с участием школьников. Такой интерактивный подход позволяет школьникам не просто узнать о специальностях, но и погрузиться в профессиональную среду. Значительный вклад в эту работу вносит студенческое самоуправление и региональное отделение Союза сельской молодежи, члены которого активно участвуют в выездных мероприятиях и агитационных встречах.

Факультетами университета проводятся дни открытых дверей. На факультете ветеринарной медицины организована работа «Малой академии наук», где школьники могут получить первые навыки научно-исследовательской работы и углубленно изучать профильные дисциплины.

Кроме того, в университете активно функционируют группа и чат приемной комиссии. В этих цифровых пространствах будущие студенты могут получить актуальную информацию о правилах приема, сроках подачи документов, подготовительных курсах и задать интересующие вопросы в режиме реального времени.

Ежегодно на базе университета проходит региональный этап Всероссийского конкурса «АгроНТРИ» для школьников сельских поселений и малых городов. Конкурс объединяет ведущие аграрные вузы России, разработчиков технологий и талантливых школьников, стремящихся ко

всестороннему развитию. Любой ученик сельской школы может изучать робототехнику, беспилотные аппараты, цифровые ульи, метеостанции и биотехнологии. В 2025 году в региональном этапе конкурса приняло участие более 250 школьников со всей территории Луганской Народной Республики.

На территории Луганской Народной Республики функционирует 2 Агротехнологических класса, созданные при поддержке Министерства сельского хозяйства и продовольствия ЛНР, а также 30 Агроклассов, созданных при поддержке Министерства образования и науки ЛНР. Что способствует знакомству с агротехнологиями и ведением хозяйства, позволяет пройти стажировки и практики на ведущих предприятиях АПК ЛНР, а также подготовить проекты для профессионального портфолио уже со школьной скамьи.

Документация, необходимая для приема документов и проведения вступительных испытаний, была подготовлена в установленный срок Министерством науки и высшего образования Российской Федерации. Контроль за организацией и проведением конкурсного отбора, вступительных профессиональных испытаний осуществляли: председатель приемной комиссии, заместитель председателя приемной комиссии.

Еженедельно проходили заседания приемной комиссии университета, на которых рассматривался вопрос о допуске поступающих к участию в конкурсе на зачисление и допуска к вступительным испытаниям соответствующих категорий абитуриентов.

Динамика количества зачисленных в ФГБОУ ВО Луганский ГАУ в 2023-2025 годах представлена в таблице 2.9.

Таблица 2.9.

Динамика количества зачисленных в ФГБОУ ВО Луганский ГАУ  
в 2023-2025 годах, чел.

Форма обучения	2023/2024	2024/2025	2025/2026
Очная	819	746	720
Заочная	837	623	425
Очно-заочная	169	116	103
<b>Всего</b>	<b>1825</b>	<b>1485</b>	<b>1248</b>

В 2025/2026 уч. году было зачислено 1248 чел., что на 577 (31,6 %) чел. меньше чем в 2023/2024 уч. году, на 237 чел. (15,9 %) меньше чем в 2024/2025 уч. году.

Работа приемной комиссии по приему абитуриентов проходила в соответствии с Правилами приема в университет в спокойной,

доброжелательной обстановке. Апелляций и жалоб относительно проведения вступительных испытаний, а также по вопросам зачисления абитуриентов в университет – не поступило.

Динамика зачисленных в ФГБОУ ВО ЛГАУ в 2025 году по образовательно-квалификационным уровням представлена в таблице 2.10.

Таблица 2.10.

Динамика зачисленных в ФГБОУ ВО ЛГАУ в 2025 году по образовательно-квалификационным уровням, чел.

Программа подготовки	2023/2024				2024/2025				2025/2026			всего
	очная	заочная	очно-заочн.	всего	очная	заочная	очно-заочн.	всего	очная	заочная	очно-заочн.	
Бакалавриат	417	461	169	1047	390	287	116	793	417	188	103	708
Специалист	202	117	0	319	190	95	0	285	190	78	0	268
Магистратура	200	259	0	459	166	241	0	407	113	159	0	272
Всего	819	837	169	1825	746	623	116	1485	720	425	103	1248

Согласно данным, в 2025 году зачислено на очную форму обучения 720 чел., на заочную – 425 чел., на очно-заочную – 103 чел. На бакалавриат – 708 чел., на специалитет – 268 чел., в магистратуру – 272 чел. В 2025 г. по сравнению с 2023 годом на очной форме обучения зачислено меньше на 99 чел. (12,1 %), на заочной - меньше на 412 чел. (49,2 %). На очно-заочной форме обучения в 2025 г. по сравнению с 2023 г. зачислено меньше на 66 чел. (39,0 %).

На бакалавриат в 2025 г. зачислено студентов 708 чел., по сравнению с 2023 г. меньше на 339 чел. (32,4 %), на специалитет зачислено 268 чел., по сравнению с 2023 г. меньше на 51 чел. (16 %), в магистратуру – 272 чел., по сравнению с 2023 г. меньше на 187 чел. (40,7 %).

Динамика набора студентов в разрезе направлений науки и образования (очная форма обучения) представлена в таблице 2.11.

Общая численность набора студентов на очную форму обучения в 2025 г. снизилась на 99 чел. в сравнении с 2023 г. и на 26 чел. в сравнении с 2024 г.

Наибольшая численность набора студентов в 2025 г. составляет по таким направлениям как Экономика и управление, Сельское, лесное и рыбное хозяйство и Ветеринария и зоотехния – 209 чел., 193 чел., 116 чел. соответственно. В 2025 г. по сравнению с 2023 г. произошло снижение набора студентов по всем направлениям, кроме Сельского, лесного и рыбного хозяйства, где зачислено на 1 чел. (0,5 %) больше.

Таблица 2.11.

Динамика набора студентов в 2025 г.  
в разрезе направлений науки и образования (очная форма обучения), чел.

Направление науки и образования	2023 год	2024 год	2025 год
Науки о земле	37	23	24
Техника и технологии строительства	56	60	50
Промышленная экология и биотехнологии	81	66	69
Прикладная геология, горное дело, нефтегазовое дело и геодезия	54	55	53
Управление в технических системах	12	5	6
Сельское, лесное и рыбное хозяйство	192	197	193
Ветеринария и зоотехния	162	122	116
Экономика и управление	225	218	209
<b>Всего</b>	<b>819</b>	<b>746</b>	<b>720</b>

В 2025 г. по сравнению с 2023 г. произошло снижение набора студентов по направлениям Экономика и управление - на 16 чел. (7,1 %), Ветеринария и зоотехния - на 46 чел. (28,4 %).

### 2.3. Оценка качества подготовки обучающихся

Важнейшей составляющей системы качества образования является качество профессиональной подготовки выпускников вуза, соответствующее требованиям государственных образовательных стандартов.

Оценка качества подготовки обучающихся в университете осуществляется в ходе текущей, промежуточной и итоговой аттестации.

#### Промежуточная успеваемость студентов очной формы обучения

В Университете ведётся постоянная работа по улучшению посещаемости, текущей успеваемости, качества методического обеспечения самостоятельной работы студентов.

Абсолютная успеваемость и качество знаний студентов очной формы обучения по итогам 2024/2025 учебного года составили соответственно 63,05 % и 53,34 %. По сравнению с 2022/2023 учебным годом успеваемость и качество знаний в целом по Университету снизилось, соответственно на

7,45 % и 10,07 % (таблица 2.12).

Таблица 2.12.

Успеваемость студентов очной формы обучения по структурным подразделениям (по итогам летних сессий), %

Структурное подразделение (факультеты)	2022/2023 уч. год		2023/2024 уч. год		2024/2025 уч. год	
	успева- емость	качество	успева- емость	качество	успева- емость	качество
Агрономический	62,7	56,3	51,1	43,0	65,9	59,0
Ветеринарной медицины	86,3	79,1	53,7	43,7	68,8	59,5
Экономики и управления АПК	79,5	77,1	82,0	73,4	69,6	68,2
Биолого-технологический	53,8	43,6	78,4	76,3	62,6	56,0
Инженерный	56,5	51,7	53,7	44,3	50,8	30,6
Сельскохозяйственного строительства, землеустройства и кадастров	71,9	67,6	75,2	63,3	57,5	38,7
Пищевых технологий	82,8	68,5	63,4	48,8	66,2	61,3
<b>По университету</b>	<b>70,50</b>	<b>63,41</b>	<b>65,36</b>	<b>56,11</b>	<b>63,05</b>	<b>53,34</b>

Характеризуя качество подготовки студентов в разрезе структурных подразделений (факультетов), следует отметить, что по сравнению с предыдущим годом, данный показатель увеличился на таких факультетах как агрономический, ветеринарной медицины и пищевых технологий – 16%, 15,8 % и 12,5 % соответственно, на всех остальных факультетах качество подготовки студентов снизилось. Уровень успеваемости также увеличился на вышеперечисленных факультетах – на 14,8 %, 15,1 % и 2,8 %, на всех остальных факультетах успеваемость студентов имеет тенденцию к снижению.

С целью более полной характеристики успеваемости и качества подготовки студентов, по результатам летних сессий 2022/2023, 2023/2024 и 2024/2025 учебных годов, проведён их анализ в разрезе образовательных программ бакалавриата и магистратуры по курсам обучения студентов. Результаты представлены в таблице 2.13.

В 2024/2025 учебном году наивысший уровень успеваемости и показатель качества, как по программам бакалавриата, так и по программам магистратуры, характерен для студентов выпускных курсов, которые варьируют в пределах 86,4 % - 92,0 % и 79,7 % – 83,3 % соответственно. В 2024/2025 учебном году по сравнению с 2022/2023 учебном годом успеваемость на всех курсах бакалавриата, кроме третьего и четвертого курса и на всех курсах магистратуры, снизилась на 0,2 % – 6,9 %. Показатель

качества на первом и четвертом курсах бакалавриата, всех курсах магистратуры также снизился на 0,7 % – 29,6 %.

Таблица 2.13.

Успеваемость студентов очной формы обучения по курсам  
(по итогам промежуточной аттестации), %

Курс	2022/2023 уч. год		2023/2024 уч. год		2024/2025 уч. год	
	успеваемость	качество	успеваемость	качество	успеваемость	качество
Бакалавры						
I	67,1	53,7	62,5	49,1	63,9	48,3
II	64,8	53,0	61,4	53,1	61,5	58,6
III	63,8	57,1	66,2	54,4	76,2	62,9
IV	69,6	61,3	71,0	65,8	72,6	58,7
V	91,5	81,4	84,6	73,2	86,4	83,3
Магистры						
I	82,7	80,4	72,6	67,4	82,5	79,7
II	98,0	96,5	83,2	75,8	92,0	66,9

В 2024/2025 учебном году наивысший уровень успеваемости и показатель качества, как по программам бакалавриата, так и по программам магистратуры, характерен для студентов выпускных курсов, которые варьируют в пределах 86,4 % - 92,0 % и 79,7 % – 83,3 % соответственно. В 2024/2025 учебном году по сравнению с 2022/2023 учебным годом успеваемость на всех курсах бакалавриата, кроме третьего и четвертого курса и на всех курсах магистратуры, снизилась на 0,2 % – 6,9 %. Показатель качества на первом и четвертом курсах бакалавриата, всех курсах магистратуры также снизился на 0,7 % – 29,6 %.

Результаты промежуточной аттестации осеннего семестра 2025-2026 учебного года представлены в таблице 2.14.

Проанализировав результаты качества образования в осеннем семестре 2025-2026 учебного года в разрезе факультетов, установлено, что количество студентов, имеющих задолженность хотя бы по одной дисциплине варьирует в пределах 21,88 – 35,14 %. Наименьшее количество должников по результатам промежуточной аттестации установлено на агрономическом факультете – 21,88 %, а наибольшее количество студентов, имеющих задолженность хотя бы по одной дисциплине установлено на факультетах сельскохозяйственного строительства, землеустройства - 35,14% и инженерном факультете - 34,57%.

Таблица 2.14.

Результаты промежуточной аттестации осеннего семестра  
2025-2026 учебного года

Факультет	Колич. студентов	Количество студентов, которые имеют академическую задолженность		Средний балл	Абсолютная успеваемость, %	Показатель качества, %
		чел.	%			
Агрономический	192	42	21,88	4,1	77,0	66,4
Биолого-технологический	96	28	29,17	4,2	65,3	60,9
Ветеринарной медицины	315	98	31,27	3,7	68,9	53,4
Экономики и управления АПК	574	148	25,78	4,3	75,0	70,9
Инженерный	269	93	34,57	3,7	57,3	33,7
Пищевых технологий	256	87	33,98	3,9	70,4	55,5
Сельскохозяйственного строительства, землеустройства и кадастров	288	102	35,14	4,1	72,1	57,5
Итого	1990	598	30,1	4,00	68,10	56,90

Средний бал успеваемости студентов на факультетах находится в пределах 3,7-4,3 баллов. При этом наименьшее его значение характерно для студентов двух факультетов: ветеринарной медицины, инженерного – 3,7 балла, а наивысшее значение характерно для студентов, обучающихся на факультете экономики и управления в АПК – 4,3 балла.

Наименьшие показатели абсолютной успеваемости и качества характерны для студентов инженерного факультета – 57,3 % и 33,7 % соответственно.

Наивысшими значениями абсолютной успеваемости отличаются студенты факультетов агрономическом и экономики и управления в АПК. Величина показателей абсолютной успеваемости на этих факультетах составляет 77 % и 75 % соответственно.

Наивысший показатель качества характерный для студентов факультетов агрономического и экономики и управления АПК, который составляет 66,4 % и 70,9 % соответственно.

В целом по Университету к промежуточной аттестации допущено 1990 студента очной формы обучения. По результатам промежуточной аттестации 598 чел. имеют академическую задолженность хотя бы по одной дисциплине, что составляет 30,1 % от общей численности студентов.

Средний балл составил 4,0, при абсолютной успеваемости 68,10 % и показателе качества 56,90 %.

В таблице 2.15 представлены результаты промежуточной аттестации осеннего семестра по годам обучения.

Таблица 2.15.

Результаты промежуточной аттестации осеннего семестра  
по годам обучения

Учебный год	Количество студентов	Количество студентов, которые имеют академическую задолженность		Средний балл	Абсолютная успеваемость, %	Показатель качества, %
		чел.	%			
2023-2024	1844	687	37,26	4,03	64,85	54,31
2024-2025	1982	766	38,65	3,99	63,05	53,34
2025-2026	1990	658	30,10	4,00	68,10	56,90

Проведя анализ успеваемости студентов за последние три года установлено, что средний балл студентов в сравнении с 2023-2024 годом снизился на 0,03 балла и составил 4 балла. При этом уменьшилась численность студентов, имеющих задолженность с 37,26 % до 30,1 % в текущем году, т.е. на 7,16 %.

В сравнении с 2023-2024 учебным годом, показатель качества образования увеличился на 3,56 % и составил 56,90 %. Так, с общим увеличением контингента на 146 чел. (7,9 %), показатель абсолютной успеваемости так же увеличился на 3,25 % и составил 68,10 %.

В сравнении с предыдущим годом, прослеживается четкая динамика улучшения успеваемости студентов. Количество обучающихся, которые по результатам прохождения промежуточной аттестации имеют задолженность хотя бы по одной дисциплине, сокращается на 8,55%, при этом показатели абсолютной успеваемости и показатель качества образования возрастают на 5,05 и 3,56% соответственно.

Показатели успеваемости студентов в разрезе направлений подготовки и специальностей представлены в таблице 2.16.

В разрезе направлений подготовки и специальностей, лучшие показатели успеваемости получены у студентов, обучающихся по специальности Экономическая безопасность - из 231 студента задолженность имеют 35 человек, что составляет 15,2 %, успеваемость составляет 80,7 % и Агрономия - из 132 студентов задолженность имеют 22 человека, что составляет 16,7 %. Наибольший средний балл имеют студенты специальности Экономическая безопасность – 4,4 балла, направления подготовки Ландшафтная архитектура - 4,6.

Таблица 2.16

## Показатели успеваемости студентов в разрезе направлений подготовки и специальностей

Шифр	Направление подготовки /специальность	Количество студентов	Студенты, имеющие академическую задолженность		Средний балл	Абсолютная успеваемость, %	Показатель качества, %
			чел.	%			
05.03.06 05.04.06	Экология	70	19	27,1	4,09	68,35	58,36
08.05.01	Строительство уникальных зданий и сооружений	109	42	55,0	3,8	69,8	46,2
19.03.02	Продукты питания из растительного сырья	48	16	33,3	3,57	71,89	51,77
19.03.03 19.04.03	Продукты питания животного происхождения	138	52	37,7	3,99	70,51	54,1
21.03.02 21.04.02	Землеустройство и кадастры	145	46	38,6	4,1	78,6	65,9
27.04.01	Стандартизация и метрология	11	5	45,5	3,88	79,2	79,2
35.03.01 35.04.01	Лесное дело	60	20	33,3	4,1	66,7	58,5
35.03.04 35.04.04	Агрономия	132	22	16,7	4,2	83,3	74,2
35.03.06 35.04.06	Агроинженерия	269	93	34,6	3,7	57,3	33,7
35.03.10 35.04.09	Ландшафтная архитектура	34	14	41,2	4,6	73	54
36.03.01 36.04.01	Ветеринарно-санитарная экспертиза	61	20	47,5	3,63	51,4	51,1
36.03.02 36.04.02	Зоотехния	96	28	29,2	4,2	65,3	60,9
36.05.01	Ветеринария	243	73	39,5	3,77	69,4	58,35
38.03.01 38.04.01	Экономика	217	74	34,1	4,3	66,3	60,1
38.05.01	Экономическая безопасность	231	35	15,2	4,4	80,7	75,8
38.03.02 38.04.02	Менеджмент	77	27	35,1	4,3	58,6	56,5
38.03.05 38.04.05	Бизнес-информатика	49	12	24,5	4,1	78,3	70,9
	<b>Итого</b>	<b>1990</b>	<b>598</b>	<b>30,1</b>	<b>4,00</b>	<b>68,10</b>	<b>56,90</b>

Наибольшая абсолютная успеваемость составила у студентов по направлению подготовки Агрономия. Наивысший показатель качества у студентов по направлению подготовки Стандартизация и метрология – 79,2 %.

Средний балл студентов по результатам прохождения промежуточной аттестации представлен в таблице 2.17.

Таблица 2.17

Средний балл студентов по результатам прохождения промежуточной аттестации за последние три года

Факультеты	2023-2024		2024-2025		2025-2026	
	Средний балл	Неуспевающие студенты, %	Средний балл	Неуспевающие студенты, %	Средний балл	Неуспевающие студенты, %
Агрономический	4,0	28,85	4,1	27,62	4,1	21,88
Биолого-технологический	4,0	34,31	4,1	28,87	4,2	29,17
Ветеринарной медицины	3,9	37,10	3,8	35,34	3,7	41,27
Экономики и управления АПК	4,2	37,77	4,3	25,59	4,3	25,78
Инженерный	4,0	37,70	3,8	52,67	3,7	34,57
Пищевых технологий	4,0	42,80	4,1	77,57	3,9	33,98
Сельскохозяйственного строительства, землеустройства и кадастров	3,9	49,78	3,8	29,25	4,1	45,14
<b>В среднем</b>	<b>4,0</b>	<b>38,3</b>	<b>4,0</b>	<b>39,6</b>	<b>4,0</b>	<b>30,1</b>

Проведя анализ успеваемости студентов за последние три года по факультетам, установлено, что средний балл студентов в сравнении с 2023-2024 учебным годом увеличился на таких факультетах как агрономический, биолого-технологический, экономики и управления АПК, Сельскохозяйственного строительства, землеустройства и кадастров, на остальных факультетах средний балл успеваемости снижается. В сравнении с предыдущим годом, динамику увеличения успеваемости демонстрируют студенты только двух факультетов - сельскохозяйственного строительства, землеустройства и кадастров и биолого-технологический факультет. Средний балл студентов факультета ветеринарной медицины, пищевых технологий и инженерного факультета в текущем году снижается на 0,1-0,2 балла.

В целом по университету, динамика среднего балла за последние 3 года не изменяется и составляет 4,0 балла. При этом сократилась численность студентов, имеющих задолженность хотя бы по одной дисциплине, в среднем на 8,2 и 9,5 % и составила 30,1 % в текущем году.

Абсолютная успеваемость студентов по результатам промежуточной аттестации представлена в таблице 2.18.

Характеризуя показатель абсолютной успеваемости за последние три года, следует отметить, что в осеннем семестре 2025-2026 учебного года он составляет 68,10 %, и увеличился на 3,25 % по сравнению с 2023-2024 учебным годом. В сравнении с предыдущим учебным годом показатель абсолютной успеваемости увеличивается на 5,05%.

Наивысшая абсолютная успеваемость студентов составила на факультетах агрономическом и экономики и управления АПК – 77,0 % и 75,0 % соответственно.

Наименьшая абсолютная успеваемость студентов составила на факультетах ветеринарной медицины и инженерном – 59,5 % и 57,3 % соответственно.

Таблица 2.18

Абсолютная успеваемость студентов по результатам промежуточной аттестации

Факультеты	Абсолютная успеваемость студентов по результатам промежуточной аттестации, %		
	2023-2024	2024-2025	2025-2026
Агрономический	65,4	65,9	77,0
Биолого-технологический	62,0	62,6	65,3
Ветеринарной медицины	77,2	68,8	59,5
Экономики и управления АПК	67,8	69,6	75,0
Инженерный	46,7	50,8	57,3
Пищевых технологий	77,3	66,2	70,4
Сельскохозяйственного строительства, землеустройства и кадастров	57,5	57,5	72,1
<b>В среднем</b>	<b>64,85</b>	<b>63,05</b>	<b>68,10</b>

Показатель качества успеваемости студентов по результатам промежуточной аттестации представлен в таблице 2.19.

Показатель качества успеваемости студентов в текущем учебном году имеет самое высокое значение в сравнении с предыдущими годами – 56,90 %.

Наивысшие значения данного показателя у студентов факультетов экономики и управления АПК – 70,9 %, агрономическом – 66,4 %, биолого-технологическом – 60,9 %. Самое низкое значение показателя качества у

студентов инженерного факультета – 33,7 %, ветеринарной медицины – 53,4 %.

Таблица 2.19

Показатель качества успеваемости студентов по результатам промежуточной аттестации

Факультеты	Показатель качества успеваемости студентов по результатам промежуточной аттестации, %		
	2023-2024	2024-2025	2025-2026
Агрономический	55,4	59,0	66,4
Биолого-технологический	54,5	56,0	60,9
Ветеринарной медицины	64,7	59,5	53,4
Экономики и управления АПК	66,1	68,2	70,9
Инженерный	36,4	30,6	33,7
Пищевых технологий	58,0	61,3	55,5
Сельскохозяйственного строительства, землеустройства и кадастров	45,0	38,7	57,5
<b>В среднем</b>	<b>54,31</b>	<b>53,34</b>	<b>56,90</b>

Средний балл успеваемости студентов в первом семестре 2025-2026 учебного года, по циклам дисциплин представлен в таблице 2.20.

Таблица 2.20

Средний балл успеваемости студентов в первом семестре 2025-2026 учебного года, по циклам дисциплин

Факультеты	Средний балл		
	дисциплины гуманитарной и социально-экономической подготовки	дисциплины естественно-научной подготовки	дисциплины профессиональной и практической подготовки
Агрономический	4,2	4,05	4,15
Биолого-технологический	4,18	4,08	4,31
Ветеринарной медицины	3,8	3,6	3,71
Экономики и управления АПК	4,37	4,12	4,43
Инженерный	3,2	3,5	4,4
Пищевых технологий	3,93	3,88	3,92
Сельскохозяйственного строительства, землеустройства и кадастров	4,13	4,07	4,1
<b>В среднем</b>	<b>3,97</b>	<b>3,90</b>	<b>4,15</b>

Анализируя показатели среднего балла успеваемости студентов в разрезе циклов изучаемых дисциплин, следует отметить, что самый низкий средний балл – 3,9 характерен для дисциплин естественно-научной подготовки. Самый высокий средний бал имеют студенты факультета экономики и управления АПК – 4,12 балла. Самый низкий средний бал имеют студенты факультетов инженерного и ветеринарной медицины – 3,5 и 3,6 балла.

Наивысший балл установлен по дисциплинам профессиональной и практической подготовки – 4,1 балла. Самый высокий средний бал имеют студенты факультета экономики и управления АПК – 4,43 балла. Самый низкий средний бал имеют студенты факультета ветеринарной медицины – 3,71 балла.

Результаты промежуточной аттестации осеннего семестра 2025-2026 учебного года по циклам дисциплин представлены в таблице 2.21.

Таблица 2.21.

Результаты промежуточной аттестации осеннего семестра  
2025-2026 учебного года по циклам дисциплин

Цикл дисциплин	Количество студентов	Количество студентов, которые имеют академическую задолженность		Средний балл	Абсолютная успеваемость, %	Показатель качества, %
		чел.	%			
Цикл дисциплин гуманитарной и социально-экономической подготовки	1212	293	24,17	3,97	71,17	56,15
Цикл дисциплин естественно-научной подготовки	1068	306	28,65	3,90	66,56	54,21
Цикл дисциплин профессиональной и практической подготовки	1416	451	31,85	4,15	66,57	60,35

Сопоставив результаты качества образования в осеннем семестре 2025-2026 учебного года в разрезе циклов дисциплин, установлено, что наивысшие значения показателей качества образования прослеживаются у студентов по циклу профессиональной и практической подготовки. При этом средний балл составляет 4,15, при показателях абсолютной успеваемости и показателе качества – 66,57 % и 60,35 % соответственно. Наименьшее количество

студентов имеют задолженность по дисциплинам цикла дисциплин гуманитарной и социально-экономической подготовки - 293 чел. (24,17 %).

Самая низкая успеваемость у студентов прослеживается по дисциплинам естественно-научного цикла, куда входят математика, физика, химия и др. – 66,56 %. Средний балл по данным дисциплинам составляет 3,90, а показатель качества, который определяет количество студентов, сдавших на «хорошо» и «отлично» составляет – 54,21 %.

Посещаемость аудиторных занятий студентов в первом семестре 2025-2026 учебного года представлена в таблице 2.22.

Таблица 2.22

Посещаемость аудиторных занятий студентов в первом семестре 2025-2026 учебного года

Количество человек	Дано человеко-час. всем студентам	Всего пропущено		из них пропущено				Пропущено часов без уважительной причины (в среднем на 1 студента)
				по уважительной причине		по неуважительной причине		
		час.	%	час.	%	час.	%	
1990	645206	167332	25,9	109332	65,34	58000	34,66	29,67

Рассмотрев данные посещаемости аудиторных занятий студентов в первом семестре 2025-2026 учебного года, можно сказать, что из 1990 человек, всего пропущено 167332 час. (25,93 %), из них по уважительной причине – 65,34 %, по неуважительной причине – 34,66 %.

### **Итоги государственной аттестации**

Государственная итоговая аттестация, завершающая освоение основных образовательных программ проводится государственными экзаменационными комиссиями. Формами государственной итоговой аттестации по направлениям подготовки и специальностям, реализуемым в Университете, являются государственный экзамен и защита выпускной квалификационной работы, которая выполняется в форме дипломной работы (проекта), бакалаврской работы, магистерской диссертации.

Для проведения Государственной итоговой аттестации выпускников Университета в 2025 году были сформированы Государственные экзаменационные комиссии во главе с Председателем. Состав Председателей Государственных экзаменационных комиссий по направлениям и специальностям подготовки утвержден Министерством науки и высшего

образования Российской Федерации. Государственные экзаменационные комиссии работали в утвержденном составе по предварительно утвержденному графику.

Численность выпускников в Университете в 2025 году составила 637 человек, что на 310 выпускников меньше, чем в предыдущем году и на 308 человек меньше, чем численность выпускников было в 2023 году. При этом следует отметить, что по Университету показатель качества образования имеет высокий уровень за последние три года.

В целом качество знаний выпускников Университета позволяют высоко оценивать работу выпускающих кафедр.

Успеваемость по итогам защит выпускных квалификационных работ за последние 3 года в целом по Университету находится на уровне 100%, а качество знаний составляет 96,9 % – 99,4 %.

Отсутствие на всех факультетах фактов подачи апелляций свидетельствует о высоком профессионализме членов государственных экзаменационных комиссий, их слаженной работе. Следует отметить высокий уровень квалификации профессорско-преподавательского состава Университета в подготовке выпускников, о чем свидетельствуют высокие показатели качества знаний (таблица 2.23).

Таблица 2.23.

Сравнительный анализ итогов государственной итоговой аттестации за последние 3 года

Учебный год	Количество выпускников	Результаты государственной аттестации							
		Абсолютная успеваемость, %			Качество знаний, %			В целом по университету	
		бакалавриат	специалитет	магистратура	бакалавриат	специалитет	магистратура	абсолютная успеваемость, %	качество знаний, %
2023	945	100	100	100	96,3	94,4	100	100	96,9
2024	947	100	100	100	96,5	100	97,6	100	98,0
2025	637	100	100	100	98,4	100	100	100	99,4

Характеризуя защиту выпускных квалификационных работ, Председатели ГЭК отметили актуальность, новизну, практическую направленность, качественное содержание и достойный уровень защиты выпускников. В качестве положительных моментов Председатели ГЭК отметили практическую значимость ряда выпускных квалификационных работ, возможность использования результатов проведенных исследований в

производственной деятельности и учебном процессе. Результаты ряда работ апробировались студентами на конференциях различного уровня (от внутри вузовских до международных). Большинство председателей ГЭК отмечают надлежащее методическое обеспечение государственной итоговой аттестации студентов.

В 2025 году сдали государственные экзамены и защитили выпускные квалификационные работы 637 студентов бакалавриата, специалитета и магистратуры (таблица 2.24).

На защиту были представлены выпускные квалификационные работы студентов, рекомендуемые к внедрению – 17,3 %;

В 2025 году дипломы с отличием получили 19 чел., из них 16 чел. очной формы обучения и 3 чел. - заочной формы обучения.

Таблица 2.24.

Показатели выпускных квалификационных работ студентов в 2025 г.

Показатели	Форма обучения, чел.		Количество студентов	
	очная	заочная	чел.	доля в общем выпуске, %
Всего выпускников	287	350	637	100
Выпускные квалификационные работы студентов, рекомендуемые к внедрению	43	67	110	17,3
Дипломы с отличием	16	3	19	2,9

Показатели выпуска студентов Университета представлены в таблице 2.25.

Таблица 2.25.

Выпуск студентов ФГБОУ ВО ЛГАУ в 2023-2025 гг.

№ п/п	Показатели	2023			2024			2025		
		очно	заочно	всего	очно	заочно	всего	очно	заочно	всего
1	<b>Количество студентов, получивших дипломы об окончании курса обучения, чел.</b>	274	671	945	311	636	947	287	350	637
	из них бакалавров	128	397	525	128	399	527	90	138	228
	специалистов	59	43	102	51	64	115	66	34	100
	магистров	87	231	318	132	173	305	131	178	309
2	<b>в т. ч. количество студентов, получивших дипломы с отличием</b>	18	15	33	16	5	21	16	3	19
	из них бакалавров	2	1	3	2	0	2	4	2	6
	специалистов	7	0	7	4	0	4	7	0	7
	магистров	9	14	23	10	5	15	5	1	6

В 2025 г. 637 чел. получили дипломы (бакалавров, специалистов, магистров), из них - 228 выпускников получили дипломы бакалавров, что на 297 чел. меньше, чем в 2023 г. Дипломы с отличием получили 6 чел. Дипломы специалистов получили 100 выпускников, что на 2 чел. меньше, чем в 2023 г., из них - 7 чел. получили дипломы с отличием. Дипломы магистров получили 309 выпускников, что на 9 чел. меньше, чем в 2023 г. Дипломы с отличием получили 6 чел.

В целом, по итогам проведения Государственной итоговой аттестации, Государственные экзаменационные комиссии отмечают, что в рамках реализации образовательных программ высшего образования Университет осуществляет подготовку бакалавров, специалистов и магистров на достаточно высоком уровне. Выпускники продемонстрировали успешное освоение образовательных программ, показали достаточно высокий уровень знаний, умений и навыков решения задач в рамках областей, объектов и видов профессиональной деятельности.

#### 2.4 Учебно-методическое обеспечение образовательного процесса

Реализация образовательных программ направлений и специальностей в значительной степени зависит от качества методического обеспечения учебных дисциплин, практик и итоговой государственной аттестации.

Показатели подготовки учебной и учебно-методической литературы представлены в таблице 2.26.

Таблица 2.26.

Показатели подготовки учебной и учебно-методической литературы

Наименование учебной литературы	Годы		
	2023	2024	2025
Учебники и учебные пособия	31	38	39
Конспекты лекций	25	38	66
Методические указания к курсовому проектированию	14	13	14
Методические указания к выполнению ВКР и проведению ГИА	12	19	16
Методические указания к проведению практик	13	6	10
Другие виды учебно-методической литературы	77	30	34
<b>Итого</b>	<b>172</b>	<b>144</b>	<b>179</b>

Контроль за планированием, разработкой и изданием учебной и учебно-методической литературы и документации, необходимых

дидактических и методических материалов осуществляет Методический совет университета. В 2025 году на кафедрах издано 179 экземпляров учебной и учебно-методической литературы, из них 39 учебных пособий, 66 конспектов лекций. В 2025 г. по сравнению с 2023 г. издано учебной и учебно-методической литературы больше на 4,1 %, по сравнению с 2024 г. больше на 24,3 %.

## **2.5. Работа по трудоустройству выпускников**

Трудоустройство выпускников университета в последние несколько лет стало ключевым показателем работы вуза с позиции оценки эффективности и функционирования. Работа по адаптации студентов к рынку труда и оказанию помощи выпускникам в трудоустройстве объединяет все структурные подразделения и направлена на:

- информирование студентов выпускных групп по вопросам ориентации на современном рынке труда;

- обеспечение взаимодействия выпускников и потенциальных работодателей;

- оказание консультативной помощи студентам в профессиональном самоопределении и профессиональной самореализации;

- сотрудничество и установление партнёрских отношений с территориальными органами службы занятости и обмена информации о вакансиях.

Процедура распределения выпускников в Университете в 2025 году проводится в новом цифровом формате. Приказом Федеральной службы по труду и занятости от 5 сентября 2023 г. N 189 "Об утверждении Регламента формирования аналитической информации о трудоустройстве граждан в подсистеме "Анализ трудоустройства граждан" Единой цифровой платформы в сфере занятости и трудовых отношений "Работа в России". Утвержден Регламент формирования аналитической информации о трудоустройстве граждан в подсистеме "Анализ трудоустройства граждан" Единой цифровой платформы в сфере занятости и трудовых отношений "Работа в России".

В 2025 году был затруднен сбор данных о трудоустройстве выпускников так как ранее, согласно Порядку организации, в которые был направлен молодой специалист, обязаны были сами сообщать в образовательное учреждение о его прибытии и ежегодно подтверждать факт продолжения работы на данном предприятии либо его увольнение или перевод в другое место работы. В Российской Федерации мониторинг трудоустройства выпускников не предусматривает самостоятельный сбор

информации о трудоустройстве молодых специалистов. Все данные можно запросить на цифровой платформе Работа в России, но в новых регионах эта услуга не доступна в полном объёме, что существенно усложняет работу в этом направлении.

Согласно опросу студентов выпускных курсов, многие студенты начинают подработку во время обучения в университете. В результате выпускники получают практический опыт работы по специальности, демонстрируют работодателю свои деловые качества, получают возможность трудоустройства на постоянное место работы. Наряду с этим, выпускник приобретает опыт общения в трудовом коллективе, у работодателя появляется возможность за время участия выпускника в стажировке оценить профессиональные качества молодого специалиста. Зачастую после прохождения стажировки выпускникам предлагается постоянная работа на тех же предприятиях. После прохождения стажировки у выпускников также возрастает возможность трудоустройства на других предприятиях в отрасли. Республиканским центром занятости Луганской Народной Республики ведётся регулярное информирование студентов и выпускников о наличии вакансий на предприятиях, в учреждениях и организациях, соответствующих их специализации, квалификации и потребностям рынка труда.

В 2025 году в Луганске состоялись Всероссийская и Региональные ярмарки трудоустройства, в которых приняли участие студенты Луганского ГАУ им. К.Е. Ворошилова.

По инициативе Министерства труда и социальной защиты Российской Федерации в 2025 году был проведен II федеральный этап Всероссийской ярмарки трудоустройства «Работа России. Время возможностей», в котором приняло участие более 250 студентов Луганского ГАУ им. К.Е. Ворошилова.

Региональные ярмарки вакансий проводятся на регулярной основе для содействия трудоустройству выпускников вузов в секторе АПК Луганской Народной Республики. Главная задача которых — создать все условия, чтобы талантливая молодёжь оставалась в регионе, а предприятия получали высококвалифицированные кадры для динамичного развития.

Ведущие предприятия агропромышленного комплекса Луганской Народной Республики, принявшие участие в ярмарке вакансий: ООО «Агродар», ООО «Степовое», ГБУ ЛНР «Республиканский государственный лабораторно-диагностический центр ветеринарной медицины», Луганский автоцентр «КАМАЗ», ПАО «Луганск-Нива», ООО «Луганский мясокомбинат», ООО «Луганская кондитерская фабрика “Лаконд”», ООО «Станица», ООО «Авис», ООО «Агросфера», ГУП ЛНР «Агрофонд», ГУП

ЛНР «Стрелецкий конный завод №60», ООО «Молпромсервис», ООО «Белокуракинский хлебпром».

Заявки на трудоустройство выпускников от Министерства сельского хозяйства Российской Федерации в 2025 году не поступали.

В 2025 году выпуск студентов очной формы обучения составил 290 человек, из них бакалавров 91, специалистов 66 и магистров 133 человек. Трудоустроено 117 выпускника, что составило 40% от общего количества выпускников. Продолжили обучение с целью получения более высокого уровня образования 90 человек.

Таблица 2.27

#### Показатели трудоустройства выпускников Университета

Год распределения выпускников	Подлежат распределению, чел.	Трудоустроено, чел.	Продолжили обучение, чел.	Всего	
				человек	%
2025	290	117	90	207	71,4

В 2025 году выпускники ФГБОУ ВО Луганский ГАУ получили рабочие места в таких предприятиях ЛНР: ГУ ЛНР «Станция по борьбе с болезнями животных» городов и районов ЛНР, Филиал публично-правовой компании «Роскадастр» по Луганской Народной Республике, ООО «Луганский мясокомбинат», ГУП ЛНР НКО "Единый региональный фонд управления МКД", ООО «АК ПРОСТЫЕ РЕШЕНИЯ», Управление Федерального казначейства по ЛНР, Луганский филиал ФГУП ЖД «Железные дороги Новороссии», ООО "Злагода", ООО "Деркул", МИНФИН России Федеральная Налоговая Служба, Федеральная служба по ветеринарному и фитосанитарному надзору, Управление муниципальной службы и кадровой политики, а также в различные ветеринарные клиники и фермерские хозяйства. Некоторые выпускники регистрируют ИП, оформляют самозанятость и таким образом решают вопрос трудоустройства. Молодые специалисты остаются работать в университете на различных должностях. Ежегодно выпускники магистратуры поступают в аспирантуру и после ее окончания так же остаются работать в ФГБОУ ВО Луганский ГАУ в качестве преподавателей или занимаются научной работой.

Помимо встреч с работодателями аграрной отрасли в 2025 году проводились встречи студентов выпускных курсов с представителями Управления Росгвардии по Луганской Народной Республике и других силовых подразделений Министерства внутренних дел Луганской Народной

Республики, что способствовало поступлению наших выпускников в Федеральную службу войск национальной гвардии, Государственный таможенный комитет ЛНР, различные подразделения Министерства внутренних дел. Так же проходили встречи выпускников факультета Экономики и управления АПК с представителями Сбербанка.

Мониторинг трудоустройства выпускников 2025 года показал, что на рынке труда наиболее востребованы молодые специалисты следующих направлений подготовки университета ветеринария, экономика, землеустройство и кадастры, агроинженерия.

Анализ показателей трудоустройства предыдущих лет говорит о том, что в Университете выпускники очной формы обучения бакалавриата (65%) и выпускники специалитета (50%) продолжают обучение в магистратуре. Выпускники, которые не продолжили обучение, чаще всего трудоустраиваются в первый год окончания вуза (76%). При поиске работы большое количество выпускников университета сталкиваются с трудностями трудоустройства независимо от уровня полученного образования. Наиболее распространёнными проблемами являются:

1. Быстро меняющиеся профессиональные компетенции под влиянием цифровизации, которые с некоторым опозданием вносятся в образовательные стандарты и программы профессиональной подготовки специалистов. Как следствие, возникает разрыв в уровнях компетентности выпускников и требованиями работодателей.
2. Слабая связь между вузами и работодателями, отсутствие совместных образовательных программ, стажировок и практик, что не позволяет студентам получить реальный опыт работы и понять, какие навыки им необходимо развивать, а работодатели не всегда имеют возможность влиять на процесс обучения и формировать кадровый резерв из числа студентов.
3. В связи с политической обстановкой многие выпускники переезжают в другие города в поисках работы и часто находят работу не по специальности.
4. Низкий уровень оплаты труда и отсутствие жилищных условий для выпускников аграрных специальностей.

Отсутствие механизма достоверного отслеживания трудоустройства выпускников в регионе и за его пределами приводит к снижению достоверности показателей фактического трудоустройства и затрудняет взаимодействие Центра содействия трудоустройству выпускников с молодыми дипломированными специалистами.

В целом для повышения уровня трудоустройства выпускников необходима комплексная работа как со стороны университета, так и со стороны государства и работодателей. Необходимо модернизировать учебные программы, наладить тесное взаимодействие с бизнесом и повышать мотивацию студентов к активному поиску работы.

## **2.6. Характеристика и состояние библиотеки, информационных ресурсов**

В 2025 году работа управления библиотечно-информационных ресурсов (далее – Убир) в федеральном государственном образовательном учреждении высшего образования «Луганский государственный аграрный университет имени К.Е. Ворошилова» была направлена на выполнение задач, стоящих перед высшим учебным заведением по подготовке специалистов аграрного профиля:

- обеспечение качественного и оперативного информационно-библиографического и библиотечного обслуживания профессорско-преподавательского состава, студентов всех факультетов и форм обучения, аспирантов, специалистов аграрной сферы на основе использования фонда управления с применением новейших информационных технологий и электронных библиотечных ресурсов;

- формирование и развитие библиотечно-информационных ресурсов в соответствии с образовательными программами, учебными планами и тематикой научных исследований университета;

- создание и продвижение современных информационных продуктов и услуг для студентов, аспирантов, преподавателей, сотрудников вуза и других категорий пользователей в соответствии с их информационными запросами;

- активизация использования библиотечного фонда на основе его дальнейшего изучения и популяризации путем оформления книжных выставок, открытых просмотров, проведения Дней кафедр, Дней информации, и т.д.;

- содействие формированию информационной культуры пользователей;

- формирование комфортной среды для самостоятельной исследовательской, образовательной и творческой деятельности пользователей библиотеки;

– повышение профессиональной компетентности сотрудников управления в соответствии с современными требованиями и профессиональными стандартами.

### **Обслуживание пользователей**

Обслуживание пользователей, его ориентирование в потоке постоянно меняющейся информации является первоочередным заданием Управления библиотечно-информационных ресурсов. В отчётном году деятельность Убир была направлена на:

– полное и качественное библиотечно-информационное обслуживание обучающихся, научно-педагогических и других работников университета;

– удовлетворение информационных потребностей пользователей разных категорий на основе информационных возможностей библиотеки;

– организацию, сохранность и максимальное использование фонда в соответствии с требованиями учебно-воспитательного, научного процессов университета.

Работа отдела обслуживания проводилась исходя из единого плана Управления библиотечно-информационных ресурсов.

На абонеентах, в читальных залах и других пунктах выдачи литературы применялся дифференцированный подход в обслуживании разных категорий читателей.

Общее количество зарегистрированных пользователей по единому читательскому билету составило **3368** человек, из них:

- студентов – 2875 чел.;
- преподавателей – 234 чел.;
- сотрудников – 119 чел.;
- аспирантов – 133 чел.;
- прочих - 7 чел.

На основании приказа ректора о зачислении в университет оформлены регистрационные карточки и читательские формуляры всем вновь поступившим. За отчётный период в библиотеку записалось **690** новых пользователей:

– отраслевой абонемент сельскохозяйственного строительства, землеустройства и кадастров – 113 чел.;

- абонемент учебной литературы – 577 чел.

В рамках «Месячника первокурсника» студенты 1-го курса были ознакомлены с Правилами пользования библиотекой и её информационными возможностями. Были подготовлены и заполнены читательские формуляры и регистрационные карточки, проведены тематические просмотры литературы «Книжная полка первокурсника» - выставки учебной и справочной литературы.

В начале календарного года была проведена перерегистрация пользователей всех категорий. Всего обслужено всеми структурными подразделениями Убир – **6166** читателя.

Посещаемость и книговыдача – это важные показатели, характеризующие не только объём работы Убир, но и читательскую активность, которая значительно снизилась по ряду объективных причин: невостребованность учебной и научной информации на бумажных носителях; уменьшение выдаваемых книг по кафедральным библиотечкам; отсутствие пополнения фонда библиотеки периодикой; недостаточное количество автоматизированных рабочих мест для читателей на абонементных и читальных залах; отсутствие удалённого доступа, онлайн-сервисов, сайта. Такое снижение будет наблюдаться и дальше, и соответственно, отражаться на выдаче изданий на традиционных носителях.

Количество посещений в отчётном году составило – **44377** человек. Среднее количество посещений, приходящихся на одного пользователя в год - 13 посещений. **Пос. = П/А**, где П - общее количество посещений за год, А - число зарегистрированных пользователей.

Количество книговыдач составило **80734** экземпляров документов. Среднее число книг, выданных одному читателю за год - 24 документа.

**Ч = В/А**, где В - книговыдача за год; А - число зарегистрированных пользователей.

Из общего количества фонда книговыдача составляет:

**по целевому назначению:**

- учебные издания – 71172 экз., в том числе эл. издания – 1120 экз.;
- научные издания – 6980 экз.;
- литературно-художественные издания – 2368 экз.;
- другое – 214 экз.;

**по языкам:**

- на русском языке – 78768 экз.;
- на украинском языке – 1957 экз.;
- на иностранном языке – 9 экз.;

В структуре книговыдач по отделу обслуживания доминирует учебная литература.

За отчётный период было выполнено **1032** читательских заявок и **1135** заявки на наличие литературы в фонде.

В течение года сотрудники отдела осуществляли подбор книг и периодических изданий для просмотров, обзоров и выставок.

Отредактировали и сверили с топокаталогом картотеки фонда абонементов научной литературы и частично фонда книгохранения.

В течение года проводилась расстановка карточек в подсобные картотеки – **351** шт. и в топокаталог – **737** шт., а также изъятие карточек после списания документов.

В связи с проведённой в библиотеке оптимизацией в отделе обслуживания изменился режим работы отдельных пунктов выдачи, а именно:

- отраслевой абонемент факультета сельскохозяйственного строительства, землеустройства и кадастров (работает по требованию);

- абонемент художественной литературы (работает по требованию)

Остальные пункты выдачи литературы работают в обычном режиме.

При абонементе учебной литературы функционирует универсальный читальный зал, где можно просмотреть периодические, справочные и библиографические издания.

Для получения новейшей информации в читальном зале организована постоянно действующая выставка «Вашему вниманию республиканские газеты». Также можно ознакомиться с постоянно действующими выставками литературы: «Учёные ЛГАУ – вклад в науку», «Город, ставший судьбой», «Визитная карточка библиотеки», «Его имя носит ЛГАУ», «Помним. Славим. Гордимся».

Журнальный фонд отдела обслуживания составляет **40287** документов, но в последнее время он не пополняется новыми журналами и не является востребованным. В отчётном году выдача из журнального фонда составила всего **443** экз.

В отчётном году МБА активно не использовался. Всего было выдано 3 документа.

Для привлечения интереса к книге и чтению в местах выдачи литературы использовалась форма обслуживания «Буккроссинг», принцип действия которой: «Если хочешь – возьми, если можешь – верни».

Ежемесячно с целью рекламы Управления библиотечно-информационных ресурсов обновлялась информация на библиотечных

стендах. Коллектив старательно создаёт комфортные условия для читателей, стремится к повышению имиджа и качества услуг.

### **Информационно-библиографическая деятельность**

В отчетном году 2025 г. деятельность отдела библиографической и наукометрической информации управления библиотечно-информационных ресурсов была направлена на:

- обеспечение качественного и оперативного информационно-библиографического и библиотечного обслуживания профессорско-преподавательского состава и студентов вуза на основе использования фонда библиотеки с применением библиотечной программы «ИРБИС»;
- изучение и внедрение новых форм библиотечно-информационных технологий на основе координации и кооперации работы библиотек вузов ЛНР;
- обеспечение свободного и безопасного доступа к информации и библиотечным фондам;
- обучение студентов основам информационной культуры с использованием современных электронных технологий, формирование навыков независимого библиотечного пользователя: обучение пользованию программой «ИРБИС» и другими носителями информации, её поиску, отбору и критической оценке;
- эффективное удовлетворение их информационных запросов.

В 2025 году количество посещений составило **1521** пользователь, из них: проходили проверку на антиплагиат – 883 чел. и 372 чел. зарегистрировались в ЭБС «Znanium». Отдел оказывал содействие профессорско-преподавательскому составу в поиске необходимой информации в электронно-библиотечной системе «Znanium». Книговыдача в ЭБС составила **1128** источников.

В течение года работа проводилась путем индивидуального, группового и массового обслуживания.

Отделом библиографической и наукометрической информации было выполнено всего **508** справок, из них:

- тематических – 208;
- адресных – 17;
- уточняющих – 74;
- фактографических – 5;
- в электронном виде – 204.

Сотрудниками отдела было проведено **301** библиографическую консультацию.

Динамика справочной работы представлена в таблице 2.28

Таблица 2.28

Динамика справочной работы

год	2024	2025	к
количество справок	1275	508	0,4

Показатели интенсивности справочной работы представлены в таблице 2.29

Таблица 2.29

Показатели интенсивности справочной работы

год	2024 г.	2025 г.
I спр.	$\frac{1275}{5128}=0,2$	$\frac{508}{1275}=0,4$

В отчетном году было издано в электронном виде 3 информационно-библиографических указателей «УКАЗАТЕЛЬ НОВЫХ ПОСТУПЛЕНИЙ № 1-4», в которые вошло 466 источников. Указатели представлены на сайте вуза. Также для сайта университета были созданы виртуальные выставки:

- «Новые поступления №1: январь-март, 2025».
- «Новые поступления №2: апрель-август, 2025».
- «Новые поступления №3-4: сентябрь-декабрь, 2025».
- к 80-летию Великой победы была представлена виртуальная выставка «Крылья Победы», посвященная дважды Герою Советского Союза, генерал-лейтенанту авиации Молодчему А.И.
- «Применение беспилотных летательных аппаратов (БПЛА) в сельском хозяйстве».

Сотрудники отдела в течение года проходили обучение на вебинарах, организованных компанией «Антиплагиат», где детально рассматривалась особенность работы в российской системе текстовых заимствований. Были прослушаны вебинары по следующим тематикам:

- «Интеллектуальная настройка: работа с таблицами и структурой документа в системе Антиплагиат»;

- «Разработка Регламента использования системы «Антиплагиат» в вузе. Мастер-класс онлайн»;
- «Внедрение системы «Антиплагиат» в организации: 7 простых шагов»;
- ««Антиплагиат»: в новый учебный год с новыми возможностями»;
- «Летняя перезагрузка: как не сгореть на работе»;
- «Генеративный ИИ в дипломных работах: первый опыт регулирования и контроля»;
- «Проверка дипломных работ (ВКР) в системе «Антиплагиат»;
- «Экспертная оценка оригинальности научных работ с помощью системы «Антиплагиат»»;
- «Защита близко: новые Методические рекомендации по проверке ВКР на заимствования»;
- «Как не стать жертвой мошенников: безопасное использование системы «Антиплагиат»;
- «Структура документа в системе «Антиплагиат»: оцениваем библиографию и экономим проверки»;
- «Проверка дипломных работ (ВКР) в системе «Антиплагиат».

При помощи программы «Антиплагиат» было проверено:

- 190 статей;
- 614 ВКР;
- 79 научных работ.

Для популяризации краеведческой литературы сотрудники отдела продолжают пополнять рекомендательный список «Выдающиеся люди и памятные места Луганщины».

Каталог изданий ЛГАУ пополнился на 42 карточки.

В электронном каталоге выделено 100 источников с данными о 104 персоналиях. Фактографическая картотека пополнилась пятью карточками.

### **Формирование фонда**

Проблема формирования фондов управления является сегодня одной из наиболее острых, и от её успешного решения зависит эффективность работы библиотеки. На качество фондов и основных фондовых показателей влияют издательская политика, высокие цены на печатную продукцию, проблемы с финансированием, утрата привычных для управления связей с издательствами, ограниченный ассортимент книготорговых организаций.

Среди источников комплектования фондов литературой за отчетный период преобладают традиционные:

- безвозмездное получение литературы от ФГБНУ ВНИРО – 13 экземпляров и 13 названий;
- безвозмездное получение литературы от преподавателей и сотрудников участников Ассоциации аграрных вузов Центрального федерального округа – 783 экземпляр , 294 названий;
- безвозмездное получение литературы от преподавателей и сотрудников ФГБОУ ВО «РОСБИОТЕХ» - 234 экземпляра, 76 названий;
- безвозмездное получение литературы от преподавателей, сотрудников, студентов и авторов ЛГАУ – 164 экземпляр, 52 названий;
- литература, принятая от читателей взамен утерянной 69 экземпляров, 57 названий.
- диссертаций – 2 экземпляра

В 2025 году фонд управления пополнился на 1268 экземпляров, 492 названия.

Большое значение в формировании фондов имеют периодические издания. В 2025 г. году в фонд управления поступило 3 (три) годовых комплекта газет: «Жизнь Луганска», «Экспресс-новости», «Спортивное обозрение».

Изучены учебные планы деканатов на наличие новых дисциплин и велась работа по внесению изменений в базу данных.

Продолжена работа по наполнению и редактированию электронной картотеки книгообеспеченности в автоматизированной системе «Ирбис» - 100 названий.

Принимали участие в проверке дипломных работ на антиплагиат – 201 экз.

Велся индивидуальный и суммарный учет библиотечного фонда в электронном варианте и в традиционной форме.

Осуществлено списание литературы с инвентарных книг, традиционного и электронного каталогов. Было списано – 9103 экз.

Динамика роста книжного фонда представлена в таблице 2.30

Таблица 2.30

Динамика роста книжного фонда

2025	к	2024	к	2023
392643	1	400409	1	402358

Средняя экземплятность приобретения литературы:

$$E_{cp} = \frac{1268}{492} \approx 2,6$$

### **Автоматизация и компьютеризация библиотечных процессов**

Новые информационные технологии и электронные ресурсы - неотъемлемая часть функционирования Убир. Также основными направлениями его работы являются консультирование, обучение пользователей и библиотекарей взаимодействию с электронными библиотечными системами, электронными библиотеками; тем самым повышая цифровую квалификацию пользователей и закрепление роли Убир как агента цифровой трансформации университета.

За прошедший год работники Убир продолжили работу по поддержанию качественного функционирования автоматизированной библиотечной информационной системы «ИРБИС», а также по наполнению и обслуживанию электронного каталога. В электронный каталог было введено 2611 записей, произведена редакция электронного каталога: откорректировано 4000 записей. Всего на 1.01.2026 г. электронный каталог насчитывает 192054 записи. На данный момент в состав электронного каталога входят такие базы данных:

- БД-1 «Книги и периодические издания» – 127492 записей;
- БД-2 «Научные труды ученых ЛГАУ» – 14024 записей;
- БД-3 «Ценные и редкие издания» – 1780 записей;
- БД-4 «Научно-методические пособия ЛГАУ в электронном виде» – 1548 записей;
- БД-5 «Учебные программы в электронном виде» – 39 записей;
- БД-6 «Ретро-каталог трудов ученых ЛГАУ» – 3355 записей;
- БД-7 «База данных диссертаций» – 224 записей;
- БД-8 «Ретро-каталог книжного фонда» – 26478 записей;
- БД-9 «Библиографические издания» – 27 записей;
- БД-16 «Труды молодых ученых» – 3266 запись;
- БД-20 «Периодические издания (ретро)» – 13501 записей;

Продолжается работа по ретро вводу фонда книгохранения.

Проводилось администрирование программы «ИРБИС»: устранялись сетевые сбои, ежедневно осуществлялось резервное копирование всех баз данных с целью сохранения информации. Сотрудники Убир и его пользователи в течение года получали консультационную помощь по работе

с программным обеспечением «ИРБИС» и другими программами. Для более комфортной работы с программой, приобретённой в 2024 г. ИРБИС64, необходима техника, отвечающая современным условиям. Библиотека получила новые компьютеры в 2024 г., но так до сих пор не может ввести в эксплуатацию из-за проблемы с локальной сетью и отсутствия помощи со стороны Центра информационных технологий.

Разработка репозитория на сайте университета ответственным инженером-программистом университета не была выполнена, поэтому сотрудники управления не приступили к систематизации в электронной форме интеллектуальных продуктов научного, образовательного, методического назначения, созданных сотрудниками университета

В сообществе «Библиотека аграрного университета» социальной сети «ВКонтакте» было создано 33 записи, рассказывающих о мероприятиях, книжных выставках и просмотрах, проходящих в Убир.

С 10 ноября 2023 г. Убир работает с программой «Антиплагиат» – проверка научных работ на заимствование. В текущем году было загружено и проверено 860 документов.

С сентября 2024 г. библиотека имеет право доступа к ЭБС Znanium. Электронно-библиотечная система (ЭБС) Znanium – это информационно-образовательная среда для колледжей, вузов и библиотек. ЭБС Znanium оказывает платные услуги по предоставлению онлайн-доступа к большому фонду учебной и научной литературы, а также обладает массивом информации в открытом доступе. ЭБС обеспечивает возможность круглосуточного, неограниченного и одновременного доступа к учебным материалам. По основной подписке университету доступно 55405 документов. С сентября 2025 года была оформлена подписка на «Издательство «Просвещение». ФПУ. 10-11 кл.» для СПО, что составило еще 163 документа. Всего с сентября 2024 г. было зарегистрировано 1658 пользователей, из них с начала 2025 г. – 369 пользователей. Книговыдача за 2025 г. составила 1118 док.

Активность использования ЭБС в 2025 г. представлена в таблице 2.31

Пользователи имеют возможность обращаться к таким дополнительным источникам и бесплатным ресурсам, как Национальная электронная библиотека (НЭБ), eLIBRARY – крупнейшему российскому информационному portalу в области науки, технологии, экономики и образования. Для работы с БД диссертаций Российской государственной библиотеки (РГБ) в электронном читальном зале библиотеки университета установлен специальный программный модуль, позволяющий осуществлять чтение полных текстов диссертаций с сайта (НЭБ).

Таблица 2.31

## Активность использования ЭБС в 2025 г.

Период	Количество посещений	Количество книговыдач	Документов	Количество просмотренных страниц
январь 2025	91	164	89	3863
февраль 2025	110	172	90	2714
март 2025	63	113	77	2197
апрель 2025	66	150	108	2204
май 2025	49	57	21	1630
июнь 2025	30	50	33	1171
июль 2025	12	20	14	895
август 2025	10	17	13	378
сентябрь 2025	29	72	57	1365
октябрь 2025	48	139	68	2042
ноябрь 2025	47	128	71	2445
декабрь 2025	6	36	36	337
Всего	561	1118	540	21241

Приоритетным направлением в работе библиотеки университета остается информационно-аналитическая поддержка научно-исследовательской деятельности университета. В начале учебного года 2025-2026 гг. библиотека приступила к работе по корректировке авторских профилей преподавателей вуза в базе данных РИНЦ, повышая видимость публикационной активности университета, что является основным условием для качественной и эффективной оценки научной деятельности вуза. Для полнотекстового размещения выпусков журналов и неперIODических изданий в формате XML в Научной электронной библиотеке и Российском индексе научного цитирования используется онлайн-программа разметки Articulosus. Специалисты библиотеки начали осуществлять контроль правильного отображения материалов в профилях авторов и университета, заниматься редактированием библиографии в статьях.

## 2.7. Характеристика профессорско-преподавательского состава

В Университете осуществляют трудовую деятельность (на 01.01.2026) 715 штатных работника. В таблице 2.32 представлена сравнительная характеристика кадрового состава штатных работников университета в разрезе сфер деятельности.

Таблица 2.32.  
Численность штатных сотрудников университета  
по категориям персонала, чел.

Категории персонала	На 01.01.2026 г.
Научные работники	0
Инженерно-технический персонал	20
Обслуживающий персонал	257
Административно-управленческий персонал	50
Учебно-вспомогательный персонал	147
Преподаватели (СПО – Политехнический колледж ЛГАУ)	25
Профессорско-преподавательский состав	216
В том числе: доктора наук	20
кандидаты наук	115

Научно-образовательную деятельность в 2025 году осуществлял высококвалифицированный персонал, насчитывающий 232 педагогических работников (таблица 2.33), отнесенных к профессорско-преподавательскому составу, из которых 216 чел. – штатные работники. По сравнению с 2024 годом (219 штатных работников) численность штатных работников профессорско-преподавательского состава ФГБОУ ВО Луганский ГАУ уменьшилась на 1,37%.

Таблица 2.33.

Динамика численности профессорско-преподавательского состава  
за 2024-2026 гг., чел.

Показатель	01.10.2024	01.10.2025	01.01.2026
Количество ППС, всего чел.,	228	223	232
из них:			
штатных	219	216	216
внутренних совместителей	22	46	51
внешних совместителей	9	7	16
работающих аспирантов	14	24	24

Структура профессорско-преподавательского состава в 2026 году представлена в таблице 2.34.

Таблица 2.34.

Структура профессорского–преподавательского состава в 2026 году, чел.

Должность	Количество	Штатные	Внешние совместители
Ректорат	10	9	1
Деканы факультетов	7	7	0
Заведующие кафедрой	30	30	0
Старшие преподаватели	70	67	3
Ассистенты	31	22	9
Численность ППС с учетной степенью или званием			
Кандидаты наук	108	106	2
Доценты	99	95	4
Доктора наук	21	18	3
Профессора	16	15	1

Среди 216 штатных педагогических работников, отнесенных к профессорско-преподавательскому составу, занятых по основному месту работы на 01.10.2025, учёные степени доктора наук имели 18 работников, кандидата наук – 106 работников, что в сумме составляло 124 работников (57,4 %) от их общего количества. Доля педагогических работников, отнесенных к профессорско-преподавательскому составу, имеющих учёную

степень доктора наук, кандидата наук на 01.10.2024 (д.н. – 19; к.н. – 108) составляла 57,99%.

## 2.8. Повышение квалификации сотрудников

Повышение квалификации ППС и учебно-вспомогательного персонала осуществлялось на основе предоставляемых кафедрами планов-графиков, составляемых с учётом профессиональной направленности их работы.

Повышение квалификации персонала, осуществляющего образовательную деятельность, представлено в таблице 2.35.

В 2023 году **411** педагогических работников, относящихся к профессорско-преподавательскому составу, учебно-вспомогательный персонал и сотрудники ФГБОУ ВО Луганский ГАУ повысили квалификацию в образовательных организациях и государственных учреждениях Российской Федерации с учётом профессиональной направленности их работы как в очной, так и в заочной форме с применением электронного обучения и дистанционных образовательных технологий.

Таблица 2.35.

Повышение квалификации персонала, осуществляющего образовательную деятельность, чел.

Форма повышения	Годы		
	2023	2024	2025
Повышение квалификации ППС в Центре ДПО и ПО ФГБОУ ВО ЛГАУ	-	-	-
Повышение квалификации ППС в других образовательных организациях, в том числе РФ	411	129	209
Повышение квалификации по охране труда и техники безопасности административно-управленческим, учебно - вспомогательным персоналом и профессорско-преподавательским составом	2	4	19
Обучение вопросам охраны труда (МАЭБ)	-	-	15
Профессиональная переподготовка ППС в других образовательных организациях, в том числе РФ инклюзия и техносферная	-	-	19

1. РОСБИОТЕХ, г. Москва – 107 человек.
2. НИУ «Высшая школа экономики», г. Москва – 10 человек.
3. ФГБОУ ВО «Московский государственный строительный университет», г. Москва – 1 человек.
4. «Южный федеральный университет», г. Ростов-на-Дону – 8 человек.
5. ФГБОУ ВО Орловский ГАУ, г. Орёл – 17 человек.
6. ФГБОУ ВО «Государственный университет по землеустройству», г. Москва – 54 человека.
7. ФГБОУ ВО «Донской государственный технический университет», г. Ростов-на-Дону – 201 человек.
8. ФГБОУ ВО «Российский государственный аграрный университет - МСХА имени К.А. Тимирязева», г. Москва – 6 человек.
9. ФГБОУ ВО «Кубанский государственный аграрный университет имени И.Т. Трубилина», г. Краснодар – 3 человека.
10. АНО ДПО «Учебный центр «Педагогический Альянс»», г. Санкт-Петербург – 4 человека.

В 2024 году **129** педагогических работников, относящихся к профессорско-преподавательскому составу, учебно-вспомогательный персонал и сотрудники повысили квалификацию в образовательных организациях и государственных учреждениях Российской Федерации с учётом профессиональной направленности их работы как в очной, так и в заочной форме с применением электронного обучения и дистанционных образовательных технологий.

1. ФГБОУ ВО «Государственный университет по землеустройству», г. Москва – 53 человека.
2. ФГБОУ ВО «Ставропольский государственный аграрный университет», Институт дополнительного профессионального образования, г. Ставрополь – 6 человек.
3. Автономная некоммерческая организация ДПО «Центр дополнительного образования «Просвещение», г. Сочи – 3 человека.
4. ФГБОУ ВО Московская государственная академия ветеринарной медицины и биотехнологии – МВА имени К.И. Скрябина, г. Москва – 1 человек.
5. ФГБОУ ВО «Донской государственный аграрный университет», п. Персиановский, – 10 человек.
6. ФГБОУ ВО «Омский государственный аграрный университет имени П.А. Столыпина», г. Омск – 1 человек.
7. ФГАОУ ВО «Севастопольский государственный университет», г. Севастополь – 1 человек.

8. ООО «Институт дополнительного профессионального образования», г. Москва – 1 человек.

9. ФГБОУ «Национальное аккредитационное агентство в сфере образования», г. Москва – 1 человек.

10. ФГБОУ ВО «Мичуринский государственный аграрный университет», г. Мичуринск – 1 человек.

11. ФГБОУ ВО «Луганский государственный педагогический университет», Институт профессионального развития, г. Луганск – 2 человека.

12. РАНХиГС, г. Москва – 2 человека.

13. ООО «Техэксперт», г. Луганск – 3 человека.

14. Филиал «Ухтинского государственного технического университета», г. Усинск – 1 человек.

15. ФГБОУ ВО «Южно-Российский государственный политехнический университет имени Платова», г. Новочеркасск – 13 человек.

16. ООО «Академия Дата-Дайвинг», г. Томск – 3 человека.

17. ФГАОУ ВО «Крымский федеральный университет имени Вернадского», г. Симферополь – 19 человек.

18. РОСТСЕЛЬМАШ, г. Ростов-на-Дону – 8 человек.

В 2025 году **262** педагогических работников, относящихся к профессорско-преподавательскому составу, учебно-вспомогательный персонал и сотрудники повысили квалификацию в образовательных организациях и государственных учреждениях Российской Федерации с учётом профессиональной направленности их работы как в очной, так и в заочной форме с применением электронного обучения и дистанционных образовательных технологий.

1. ФГБОУ ВО «Луганский государственный университет имени В.Даля», г. Луганск – 43 человека.

2. ГБОУ ДПО ЛНР «Луганский институт развития образования», г. Луганск – 1 человек.

3. ФГБОУ ВО «Луганский государственный педагогический университет», г. Луганск – 6 человек.

4. РОСТСЕЛЬМАШ, г. Ростов-на-Дону – 2 человека.

5. Автономная некоммерческая организация ДПО «Центр дополнительного образования «Просвещение», г. Сочи – 20 человек.

6. ФГБОУ ВО «Государственный университет по землеустройству», г. Москва – 67 человек.

7. ФГБОУ ВО «Российский государственный аграрный университет - МСХА имени К.А. Тимирязева», г. Москва – 3 человека.

8. ФГБОУ ВО «Воронежский государственный аграрный университет имени императора Петра I», г. Воронеж – 1 человек.

9. Автономная некоммерческая организация ДПО «Учебный центр «МАЭБ», г. Санкт-Петербург – 25 человек.

10. ФГБОУ ВО «Казанский национальный исследовательский технологический университет», г. Казань – 69 человек.

11. ФГБОУ ВО Московская государственная академия ветеринарной медицины и биотехнологии – МВА имени К.И. Скрябина, г. Москва – 3 человека.

12. ФГБОУ ВО «Ставропольский государственный аграрный университет», Институт дополнительного профессионального образования, г. Ставрополь – 5 человек.

13. Автономная некоммерческая организация инновационного развития образования и науки «ФИРОН», г. Ростов-на-Дону – 2 человека.

14. ООО «Центр инновационного образования и воспитания», г. Саратов - 1 человек.

15. ФГАОУ ВО «Казанский (Приволжский) федеральный университет», - 1 человек.

16. ФГБОУ ВО «Ростовский государственный экономический университет (РИНГ)», г. Ростов-на-Дону – 2 человека.

17. ФГАОУ ВО «Московский государственный институт международных отношений(университет) Министерство иностранных дел Российской Федерации», г. Москва – 4 человека.

18. ФГБОУ ВО «Казанский государственный аграрный университет», г. Казань – 2 человека.

19. ФГАОУ ВО «Национальный исследовательский Томский государственный университет», г. Томск – 1 человек.

20. Институт развития МЧС России Академии гражданской защиты МЧС России, г.о. Химки – 4 человека.

### **3. НАУЧНО-ИССЛЕДОВАТЕЛЬСКАЯ ДЕЯТЕЛЬНОСТЬ**

В 2025 году научно-исследовательская работа в университете выполнялась на всех факультетах и в центре гуманитарного образования – на 33 кафедрах. По состоянию на конец года в научно-исследовательской деятельности задействовано 216 научных и научно-педагогических работников. Из числа штатных научных научно-педагогических работников 18 ученых имеют ученую степень доктора наук и 116 ученых – степень

кандидата наук. Также в научно-исследовательской работе задействованы работники 2 обособленных подразделений – филиала «Славяносербская сортоиспытательная станция» и филиала «Старобельская сортоиспытательная станция» ФГБОУ ВО ЛГАУ, которые согласно Положений об этих филиалах, имеют основной вид работ – научно-техническую и научно-исследовательскую деятельность.

Тематический план НИР и ОКР университета на 2025 год включал 31 тему научно-исследовательских работ, в том числе 7 тем госбюджетных НИОКТР. По результатам научно-исследовательской работы были представлены 4 заключительных отчета и 26 промежуточных отчетов. Отчеты были утверждены учеными советами структурных подразделений и представлены в научно-исследовательскую часть университета. По госбюджетным темам отчеты были направлены на экспертизу в Российскую академию наук в установленный срок.

Приоритетными стратегическими направлениями научно-исследовательской и научно-производственной деятельности являются:

- Восстановление и развитие системы земледелия в природно-экологических условиях Донбасса;
- Обеспечение технико-технологического суверенитета отраслей АПК региона;
- Усовершенствование технологических операций в животноводстве с учетом импортозамещения кормов и кормовых добавок, использования отечественных лекарственных препаратов и вакцин;
- Экономические аспекты обеспечения продовольственной безопасности региона в условиях цифровизации сельского хозяйства.

В целом в научно-исследовательской работе была задействована вся инфраструктура университета: все кафедры, факультеты, а также научные и учебно-научные подразделения, в частности:

- научно-производственная лаборатория ремонта и ускоренной обкатки автотракторных двигателей, которая наряду с выполнением государственного задания по НИР оказывает услуги научно-технического характера по ремонту турбокомпрессоров и формирует внебюджетную часть НИОКТР;
- лаборатория по производству биогумуса;
- научно-производственная лаборатория грибоводства;
- учебно-научно-производственный центр пчеловодства;
- учебно-научная лаборатория экстракорпорального оплодотворения и культивирования эмбрионов *in vitro*;

- лаборатории Центра ветеринарной медицины, которые также имели государственное задание и соответственно финансирование на развитие своей материально-технической базы, стимулирование ученых для занятия научной деятельностью;

- учебно-научная лаборатория мониторинга почв;
- гербарий (LNAU)
- генетическая лаборатория светокультуры
- учебно-научная лаборатория селекции и первичного семеноводства зернобобовых культур
- лаборатория факультета пищевых технологий;
- лаборатории кафедры тракторов и автомобилей, кафедры технического сервиса в АПК, где выполнялась госбюджетная тематика и соответственно, ресурсы данных лабораторий были задействованы в этой работе.

С 2023 года университет выполняет государственное задание Минсельхоза России по научно-исследовательским работам сельскохозяйственного профиля. За период 2023-2025 гг. выполнено госбюджетных научных работ на общую сумму 145,0 млн. руб.

Большое внимание ученых университета уделяется задачам создания научно-обоснованных систем земледелия, селекции и семеноводства в регионе. На Славяносербской и Старобельской сортоиспытательных станциях университета проходят испытание более 100 сортов основных сельскохозяйственных культур отечественной селекции. Научная работа ведется совместно с ведущими научными селекционно-семеноводческими организациями России – НЦЗ им. П.П. Лукьяненко, АНЦ «Донской», ВНИИ масличных культур им. В.С. Пустовойта, а также селекционерами Луганской Народной Республики (ООО «ЛИСТ»). Целью такого сотрудничества является создание на территории ЛНР современного селекционно-семеноводческого центра для обеспечения хозяйств семенами отечественной селекции всех сельскохозяйственных культур, выращиваемых в Республике, с учетом ее почвенных и природно-климатических особенностей и меняющегося климата.

В 2025 году на базе ЛГАУ создана Научно-практическая лаборатория инновационных технологий в аквакультуре, которая занимается разработкой и внедрением передовых решений для повышения эффективности рыбоводства, апробацией экспериментальных комбикормов на основе альтернативных источников белка, что особенно актуально в условиях импортозамещения кормов для рыб и птицы. Деятельность лаборатории также способствует восстановлению биоресурсов реки Северский Донец и

позволит обеспечить фермерские хозяйства ЛНР качественным рыбопосадочным материалом.

Усилия инженерных научных кадров ЛГАУ направлены на разработку технических решений для совершенствования производства продукции АПК. С момента вхождения в российское научно-образовательное пространство университетом получено 6 патентов на полезные модели. В университете создается лаборатория по конструированию и использованию беспилотных авиационных систем (БАС) в сельском хозяйстве, что соответствует современным требованиям в развитии аграрной техники и технологий.

В сфере ветеринарной медицины университетом ведутся исследования, направленные на совершенствование методов диагностики, лечения и профилактики болезней сельскохозяйственных животных. На базе Центра ветеринарной медицины ЛГАУ проводится изучение молекулярных механизмов действия бактериофаговых препаратов на параметры иммунитета, а также разработка рекомендаций по применению таких препаратов для профилактики и лечения инфекционных болезней животных и птицы.

Результаты научной и научно-производственной деятельности в области сельскохозяйственных наук внедряются в производство, а также используются при реализации образовательных программ сельскохозяйственного профиля.

Таблица 3.36

Кадровые показатели выполнения НИР

Показатель	Данные по годам					Прирост в 2025 году	
	2021	2022	2023	2024	2025	к 2021	к 2024
Число научных и научно-педагогических работников - всего,	310	271	286	222	216	-30,3%	-2,7%
в том числе:							
- докторов наук	33	22	20	21	18	-45,5%	-14,3%
- кандидатов наук	136	129	124	114	116	-14,7%	1,8%
Уровень оstepенности, %	54,5	55,7	50,3	60,8	62,0	+13,8%	+2,0%
Количество аспирантов на конец года	57	74	91	101	100	75,4%	-1,0%
Количество соискателей ученых степеней	26	31	25	2	3	-88,5%	50,0%
Количество лиц, защитивших диссертации:	8	13	9	-	2	-75,0%	-
- докторские	2	3	3	-	-	-100,0%	-
- кандидатские	6	10	6	-	2	-66,7%	-

Что касается кадров, задействованных в научных исследованиях – это все научные и научно-педагогические работники университета, по состоянию на конец 2025 года – 216 сотрудников (таблица 3.36).

Как видим, динамика по кадровым показателям негативная, в том плане, что число лиц, участвующих в научных исследованиях, из числа штатных работников снижается, как по сравнению с прошлым годом, так и по сравнению с пятилеткой. Что касается качества научно-педагогических кадров, то на конец года, в целом, уровень остепененности, с учетом падения общего числа лиц, задействованных в научных исследованиях, повысился.

Университет ведет активную работу по подготовке кадров высшей квалификации, которые также в дальнейшем будут задействованы в научных исследованиях и уже на этапе обучения также выполняют отдельные научно-исследовательские разработки. В университете открыта аспирантура по 11 научным специальностям, соответствующим Номенклатуре научных специальностей Российской Федерации. По состоянию на конец 2025 года в университете обучается 100 аспирантов, в том числе 90 аспирантов очной и 10 аспирантов – заочной формы обучения. Для научной аттестации аспирантов, а также ученых, осуществляющих проведение исследований без освоения программ аспирантуры, в университете в 2025 году работали 2 совета по защите диссертаций на соискание ученой степени кандидата наук и ученой степени доктора наук. За отчетный год в диссертационных советах защищена 1 кандидатская и 1 докторская диссертации, в том числе 1 кандидатская диссертация – сотрудником университета. Также 1 кандидатская диссертация была успешно защищена сотрудником университета в другой организации.

Что касается финансовых показателей выполнения научно-исследовательских работ (таблица 3.37), то в целом за предыдущий год на научные исследования и разработки было затрачено 72 475,2 тыс. руб., из которых: 71 321,5 тыс. руб. – из федерального бюджета, а 1 153,7 тыс. руб. – внебюджетные средства университета или средства из других источников, не связанных и научными поступлениями. В поступлениях университета от научной деятельности отсутствуют источники, связанные с привлечением грантов и выполнением хоздоговорных тематик, что существенно затрудняет развитие научной тематики вне государственного задания.

Анализ объемов финансирования за последние пять лет показывает, что, есть существенное увеличение объемов финансирования и в 2024-2025 гг. общий объем полученных средств от НИОКР был 70 844,0 тыс. руб. и 69 054,0 тыс. руб. соответственно, из которых, 69 262,1 тыс. руб. и 67 183,1

тыс. руб. – средства поступившие в виде субсидий на выполнение государственного задания по научно-исследовательским работам, а также 1 581,9 тыс. руб. и 1 870,9 тыс. руб. – внебюджетные источники в виде платы за выполнение услуг, связанных с реализацией научно-исследовательской продукции: производство продукции с применением тех технологий, которые разрабатываются научными подразделениями.

Таблица 3.37

Финансовые показатели выполнения НИР

Показатель	2021	2022	2023*	2024*	2025 *
Объем финансирования НИР, тыс. руб. – всего	4 381,2	5 128,9	8 855,8	70 844,0	69 054,0
в том числе:					
- бюджетные источники	4 354,9	5 121,5	8 578,6	69 262,1	67 183,1
- внебюджетные источники	26,3	7,4	277,2	1 581,9	1 870,9
Объем НИОКТР на 1 научно-педагогического работника, тыс. руб.	14,1	18,9	31,0	319,1	330,7
Затраты на научные исследования и разработки, тыс. руб. – всего, в том числе за счет средств:	4 381,2	5 128,9	22 256,5	61 339,6	72 475,2
- федеральных министерств	0	0	3 052,5	55 060,8	71 321,5
- региональных министерств	4 354,9	5 121,5	0	0	0
- фондов поддержки научной, научно-технической и инновационной деятельности (грантов)	0	0	0	0	0
- хозяйствующих субъектов	0	0	0	0	0
- собственные средства вуза	26,3	7,4	19 204	6 278,8	1 153,7
- иных внебюджетных российских источников	0	0	0	0	0
- зарубежных источников	0	0	0	0	0
Капитальные затраты на НИОКТР, тыс. руб.	0	0	0	18 147,1	13 982,9

\*С учетом работы филиалов

Благодаря выделению госбюджетной тематики в 2025 году были осуществлены капитальные затраты на обновление материально-технической базы, приобретение лабораторного оборудования, сельскохозяйственной техники для проведения научно-технической деятельности в размере 13 982,9 тыс. руб., что позволило существенно укрепить научно-технический потенциал университета.

За 2025 год в университет выступил организатором и соорганизатором 19 научных мероприятий, в том числе 4 конференций

международного уровня. Основные результаты научных исследований опубликованы учеными университета в 443 научных трудах, в том числе 10 научных монографий, 36 учебников, учебных пособий и научно-практических рекомендаций, 141 статья в рецензируемых научных журналах и в сборниках научных трудов, а также 256 публикаций – в материалах конференций.

Таблица 3.38

Результативность НИР университета

Показатель	Годы					Абсолютный прирост в 2025 г	
	2021	2022	2023	2024	2025	к 2021	к 2024
Публикационная активность – всего, в том числе:	644	518	600	318	425	-219	107
монографии и учебные пособия	21	17	33	16	23	2	7
статьи в научных журналах	357	186	148	67	143	-214	76
статьи и тезисы в материалах конференций	263	322	417	232	256	-7	24
научно-методические рекомендации	3	2	2	3	3	0	0
Количество полученных патентов	0	0	0	1	6	6	5
Научные мероприятия, организованные университетом – всего, в том числе:	15	16	12	10	21	6	11
конференции	8	14	7	4	12	4	8
круглые столы и научно-практические семинары	1	2	5	1	4	3	3
студенческие научные мероприятия	7	4	4	5	12	5	7

По результатам научно-исследовательской работы за 2025 год университетом получено 4 патента на полезную модель и подано 2 заявки на регистрацию изобретений. Кроме того, сотрудники явились соавторами 2 патентов, зарегистрированных другими организациями.

В целом, результативность научно-исследовательской работы университета отражена в таблице 3.38

В 2025 году сотрудниками университета было опубликовано 425 научных работ, что ниже показателей 2021-2023 годов, но выше 2024 года на 107 публикаций. Также есть рост за последний год по публикациям

монографий, по участию в конференциях, публикациям в рецензируемых изданиях. Основной причиной снижения публикационной активности явилась приостановка выпуска журнала Научный вестник Луганского государственного аграрного университета в связи с перерегистрацией в соответствии с законодательством Российской Федерации.

В 2024 году впервые с 2014 года был зарегистрирован патент на Университет, который подтверждает результаты интеллектуальной деятельности. В 2025 году число патентов существенно увеличилось – на 5 штук. Следует отметить, что патентная работа проводилась и в предыдущие 10 лет, но, в связи с непризнанностью Луганской Народной Республики, она проводилась в индивидуальном порядке и патенты оформлялись на другие организации.

В среднем уровень публикационной активности приблизительно одинаковый по факультетам и зависит в первую очередь от числа научно-педагогических работников, которые являются сотрудниками факультатив.

#### **4. СТРАТЕГИЧЕСКОЕ СОТРУДНИЧЕСТВО**

Стратегическое сотрудничество университета с ведущими научными и производственными организациями играет ключевую роль в развитии агропромышленного комплекса (АПК) и обеспечении продовольственной безопасности региона. Ключевыми направлениями стратегического партнерства становятся ускоренная технологическая модернизация, цифровизация производственных процессов, развитие отечественной селекции и генетики, а также снижение зависимости от импортных технологий, семян, кормовых добавок, ветеринарных препаратов и других компонентов.

С вхождением Луганской Народной Республики в состав Российской Федерации Луганский государственный аграрный университет им. К.Е. Ворошилова (ЛГАУ) включился в общероссийскую научную и образовательную повестку по развитию аграрного сектора.

Научная работа ведётся в тесном сотрудничестве с такими ведущими научными селекционно-семеноводческими организациями, как:

- ФГБНУ «Национальный центр зерна им. П.П. Лукьяненко»;
- ФГБНУ «Аграрный научный центр «Донской»;
- ФГБНУ «Всероссийский научно-исследовательский институт масличных культур им. В.С. Пустовойта».

Учёные университета совместно со стратегическими партнерами активно работают над задачами, связанными с селекцией и семеноводством, что позволяет адаптировать сельскохозяйственные культуры к специфическим почвенным и климатическим условиям региона. На Славяносербской и Старобельской сортоиспытательных станциях университета проходят испытания более 100 сортов основных сельскохозяйственных культур отечественной селекции. Это позволяет не только выявлять наиболее перспективные сорта, но и разрабатывать рекомендации для местных производителей.

Также в рамках сотрудничества активно участвуют селекционеры Луганской Народной Республики (ООО «ЛИСТ»). Это партнёрство позволяет объединить усилия для достижения общих целей и обмена опытом.

Основной целью данного сотрудничества является создание на территории ЛНР современного селекционно-семеноводческого центра. Этот центр призван обеспечивать хозяйства семенами отечественной селекции всех сельскохозяйственных культур, выращиваемых в Республике.

Сотрудничество также включает внедрение инновационных технологий в процессы селекции и семеноводства. Это позволит повысить эффективность производства, улучшить качество семян и, как следствие, увеличить урожайность. Внедрение цифровых решений и современных методов анализа данных станет основой для дальнейшего развития исследований и разработок.

Важным аспектом стратегического сотрудничества является подготовка квалифицированных кадров для агропромышленного комплекса. Университет активно работает над программами повышения квалификации и переподготовки специалистов, что позволяет обеспечить отрасль необходимыми кадрами, способными внедрять современные технологии и методы работы. С основными стратегическими партнёрами заключены договоры о прохождении практики обучающихся ЛГАУ. Это позволит сформировать дополнительные компетенции в сфере селекции и семеноводства для повышения научного потенциала университета.

Дальнейшее развитие стратегического сотрудничества должно обеспечивать комплексный подход к развитию АПК и требует интеграции науки, образования, бизнеса и государства по ряду приоритетных направлений:

## **1. Цифровизация и внедрение инноваций**

Сотрудничество с IT-компаниями, разработчиками ПО и научными центрами в области искусственного интеллекта позволяет:

- создавать и внедрять цифровые платформы управления агробизнесом (от поля до прилавка);
- развивать технологии «точного земледелия» (GPS/ГЛОНАСС-навигация, дроны для мониторинга посевов, датчики состояния почвы);
- формировать базы больших данных (Big Data) для анализа урожайности, прогнозирования рисков и оптимизации логистики.

## **2. Экология и рациональное природопользование**

Партнёрство с экологическими организациями и НИИ в сфере почвоведения и агрохимии необходимо для:

- разработки и внедрения систем устойчивого земледелия, минимизирующих эрозию почв;
- создания технологий переработки и утилизации сельскохозяйственных отходов;
- внедрения биологических методов защиты растений и животных, снижающих химическую нагрузку на экосистему.

## **3. Биотехнологии**

Совместные проекты с ведущими генетическими центрами и лабораториями могут быть направлены на:

- ускорение селекционного процесса с помощью методов геномного редактирования;
- создание сортов и пород, устойчивых к болезням, засухе и неблагоприятным факторам среды;
- развитие технологий микрклонального размножения растений для ускоренного тиражирования элитного посадочного материала.

## **4. Развитие пищевой промышленности и глубокой переработки**

Сотрудничество с предприятиями пищевой индустрии позволяет:

- разрабатывать технологии глубокой переработки сельскохозяйственного сырья для получения продукции с высокой добавленной стоимостью;
- создавать функциональные и специализированные продукты питания (для диетического, спортивного, детского питания);
- внедрять современные стандарты качества и безопасности пищевой продукции.

## **5. Кадровое обеспечение и образовательные программы**

Стратегическое партнёрство с агробизнесом является основой для:

- организации практико-ориентированного обучения, стажировок и дуального образования;
- создания совместных образовательных программ, отвечающих реальным запросам работодателей;
- развития системы непрерывного образования: от агроклассов в школах до программ переподготовки кадров для АПК.

Таким образом, стратегическое сотрудничество носит для университета междисциплинарный характер. Только комплексный подход, объединяющий цифровые, биотехнологические, экологические, образовательные и логистические направления, и сотрудничество университета с ведущими научными и производственными организациями становится залогом успешного развития агропромышленного комплекса региона и направлено на обеспечение продовольственной безопасности и устойчивое развитие сельского хозяйства в условиях современных вызовов.

## **5. ВНЕУЧЕБНАЯ РАБОТА**

### **5.1. Воспитательная и социальная работа со студентами**

Целью воспитательной работы в 2025 году являлось обеспечение саморазвития, самосовершенствования и самореализации личности обучающегося в образовательном пространстве университета на основе актуализации гражданско-патриотических, духовно-нравственных, интеллектуальных, культурных, эстетических ценностей.

- Конституции Российской Федерации;
- Федерального закона от 29 декабря 2012 г. № 273-ФЗ «Об образовании в Российской Федерации»;
- Федерального закона от 31 июля 2020 г. № 304-ФЗ «О внесении изменений в Федеральный закон «Об образовании в Российской Федерации» по вопросам воспитания обучающихся»;
- Федерального закона «О внесении изменений в отдельные законодательные акты Российской Федерации по вопросам добровольчества (волонтерства)» № 15-ФЗ от 5 февраля 2018 г.;
- Указа Президента Российской Федерации от 31 декабря 2015 г. № 683 «О Стратегии национальной безопасности Российской Федерации» (с изменениями от 6 марта 2018 г.);
- Указа Президента Российской Федерации от 19 декабря 2012 г. № 1666 «О Стратегии государственной национальной политики Российской Федерации»

Федерации на период до 2025 года»;

- Указа Президента Российской Федерации от 24 декабря 2014 г. № 808 «Об утверждении Основ государственной культурной политики»;

- Указа Президента Российской Федерации от 7 мая 2018 г. № 204 «О национальных целях и стратегических задачах развития Российской Федерации на период до 2024 года»;

- Указа Президента Российской Федерации от 9 мая 2017 г. №203 «Стратегия развития информационного общества в Российской Федерации на 2017-2030 гг.»;

- Распоряжения Правительства от 29 ноября 2014 г. № 2403-р «Основы государственной молодежной политики Российской Федерации на период до 2025 года»;

- Распоряжения Правительства от 29 мая 2015 г. № 996-р «Стратегия развития воспитания в Российской Федерации на период до 2025 года»;

- Распоряжения Правительства Российской Федерации от 29 декабря 2014 г. № 2765-р «Концепция Федеральной целевой программы развития образования на 2016-2020 годы»;

- Постановления Правительства Российской Федерации от 26 декабря 2017 г. № 1642 Об утверждении государственной программы Российской Федерации «Развитие образования»;

- Плана мероприятий по реализации Основ государственной молодежной политики Российской Федерации на период до 2025 года, утвержденных распоряжением Правительства Российской Федерации от 29 ноября 2014 г. № 2403-р;

- Посланий Президента России Федеральному Собранию Российской Федерации;

- Письма Министерства образования и науки Российской Федерации от 14 февраля 2014 г. № ВК-262/09 и № ВК-264/09 «О методических рекомендациях о создании и деятельности советов обучающихся в образовательных организациях»;

- Приказа Федеральной службы по надзору в сфере образования и науки (Рособрнадзор) от 14 августа 2020 г. № 831 «Об утверждении Требований к структуре официального сайта образовательной организации в информационно-телекоммуникационной сети «Интернет» и формату предоставления информации»;

- Устава ФГБОУ ВО Луганский ГАУ;

- Локальных актов ФГБОУ ВО Луганский ГАУ.

Воспитательная работа в Университете строится на принципах открытости, ценностно-ориентированного подхода, стимулирования

социально-позитивных форм активности личности, моделирования профессионально-этических отношений, приоритета делового сотрудничества субъектов учебно-воспитательного процесса, а также социально-педагогической и психологической поддержки обучающихся.

### **Культурно-массовая и творческая деятельность, студенческое самоуправление**

В Университете созданы условия для творческой самореализации студентов и развития студенческого самоуправления.

Студенты принимают активное участие в мероприятиях, посвященных знаменательным и праздничным датам: День работника сельского хозяйства, День студента, Выпуск-2025, День знаний, где выступают как волонтерами, так и участниками творческих коллективов.

Относительно развития студенческого самоуправления, был проведен ряд мероприятий студенческого совета:

- знакомство первокурсников со студенческим активом Университета, приобщение их к активному участию в жизни университета;
- организация работы по секторам: учебном, научном, патриотическом, волонтерском, культурно-массовом, информационном, спортивном, трудоустройства и др.;
- организация студенческих творческих групп, объединений, волонтерских отрядов, команд КВН. В 2025 году «Сборная аграрного университета» получила повышенный рейтинг на 36-й Международном фестивале команд КВН «КиВиН-2025», который проходил в Сочи.
- проведение акции «Экологический десант» по благоустройству территории университета.

### **Патриотическое воспитание**

2025 год в России был объявлен Годом Защитника Отечества, поэтому особое внимание уделялось патриотическому воспитанию студенческой молодежи. Мероприятия данной направленности были приурочены к знаменательным датам отечественной истории.

Памятные мероприятия и акции:

- Митинги, посвященные Дню Победы и Дню освобождения Луганска (Ворошиловграда) от немецко-фашистских захватчиков.
- Возложение цветов к памятникам, расположенным на территории Луганского ГАУ.

- Участие в общероссийской онлайн-акции «Бессмертный полк» и работа акции «Бессмертный полк ЛГАУ» на постоянной основе.
- Кураторские часы и беседы в студенческих группах, посвященные гражданскому долгу, патриотизму, войне и подвигу народа.
- Уроки мужества с участием демобилизованных студентов и представителей Фонда защитника Отечества.
- Цикл кураторских часов «Мы помним их имена...» о героях Донбасса.
- Лекции на патриотическую тематику: «Страницы истории университета в годы Великой Отечественной войны», «Выдающиеся люди Луганщины», «Подвиг Молодой гвардии», «В память об освобождении Луганщины от фашизма».

## **5.2. Духовно-нравственное воспитание**

В рамках духовно-нравственного развития личности проводились беседы и дискуссии на актуальные морально-этические темы, способствующие формированию внутренней культуры и социальной ответственности студентов.

В ходе воспитательных бесед со студентами обсуждались такие темы, как духовность, духовно-нравственное здоровье молодёжи, обязанности человека по отношению к себе и другим, милосердие, моральные качества человека в современном мире, внутренняя и внешняя красота, гармония и баланс личности, личное достоинство и честь, семейные ценности и уважение к старшим, культура поведения в общественных местах, а также долг перед родными, семьёй, коллективом и обществом.

В рамках духовно-нравственного воспитания была организована помощь ветеранам и людям преклонного возраста, акция «Неделя донора», волонтеры оказывали помощь в ликвидации последствий разлива нефтепродуктов на побережье Черного моря. Кроме того, на постоянной основе был организован сбор гуманитарной помощи для военнослужащих, акции «Бум Баттл» и «#Корзина\_добра!» по сбору макулатуры и средств помощи приюту бездомных животных.

На постоянной основе проходили встречи и воспитательные часы с настоятелем университетского храма «Спорительница хлебов» протоиереем Андреем.

## **5.3. Воспитание культуры здорового образа жизни**

Пропаганда здорового образа жизни является приоритетным направлением воспитательной работы.

На постоянной основе проводится профилактическая работа, в рамках которой организованы мероприятия по профилактике табакокурения, алкоголизма, наркомании.

В спортивной деятельности Луганского ГАУ охват составляет 100% обучающихся, которые на регулярной основе занимаются физической культурой и спортом.

Работа на кафедре физического воспитания ведется по 17 спортивным секциям под руководством опытных тренеров.

За 2025 год спортсмены приняли участие в 95 соревнованиях различного уровня: от республиканского до международного. В общей сумме спортсменами было выиграно порядка 120 медалей.

Спортсмены ЛГАУ в 2025 году завоевали 15 кандидатов в мастера спорта и 2 мастера спорта. Кроме того, спортсмены университета Андрей Антоненко и Матвей Рыбак вошли в состав сборной России по тяжелой атлетике.

#### **5.4. Организация деятельности студенческих профильных отрядов**

В целях развития профессиональных навыков и формирования необходимых компетенций в университете созданы студенческие специализированные отряды, активизирована работа соответствующего штаба. Отдел по воспитательной работе и социальной работе занимается отбором рядовых бойцов и командного состава.

В Луганском государственном аграрном университете сформирован штаб студенческих отрядов, в состав которого входят два трудовых коллектива: «Прометей» – производственный и сельскохозяйственный отряды. Бойцы сельскохозяйственного отряда уже приняли участие в Слёте студенческих отрядов и в настоящее время работают в Республике Крым, в ПАО «Массандра». За плодотворное сотрудничество, значительный вклад в развитие и всестороннюю поддержку Луганского регионального отделения МООО «Российские Студенческие Отряды» Луганскому ГАУ им. К.Е. Ворошилова была объявлена благодарность.

На базе университета также действует волонтерский отряд, насчитывающий 43 студента. На протяжении 2025 года добровольцы

помогали в организации и проведении различных мероприятий, а также сами активно участвовали в них. Они оказывали поддержку ветеранам труда и боевых действий, благоустраивали территорию вуза, ухаживали за братскими могилами и памятниками героям Великой Отечественной войны. Кроме того, волонтеры принимали участие в профориентационной работе, днях открытых дверей и ярмарках вакансий.

### **5.5. Организация социальной поддержки обучающихся**

Одна из основных задач университета – создание благоприятной среды для реализации социальных гарантий обучающихся. Университет располагает 8-ю благоустроенными общежитиями. Все иногородние студенты, обучающиеся в университете, обеспечены жильем.

Размер платы за пользование жилым помещением и коммунальными услугами в студенческих общежитиях для обучающихся с 1 сентября 2025 года составляет:

- для студентов ВО (койко-место в месяц) – 837 руб.
- для студентов СПО (койко-место в месяц) - 837 руб.
- для аспирантов-бюджетников очной формы обучения (койко-место в месяц) – 837 руб.

Освобождены от внесения платы за наем жилого помещения следующие категории обучающихся очной формы на бюджетной основе по программам высшего и среднего профессионального образования:

- дети-сироты и дети, оставшимися без попечения родителей, лица из числа детей-сирот и детей, оставшихся без попечения родителей, дети-инвалиды;

- студенты, подвергшиеся воздействию радиации вследствие катастрофы на Чернобыльской АЭС и иных радиационных катастроф;

- обучающиеся из категории детей погибших участников СВО.

Жилая площадь, приходящаяся на одного проживающего студента, не менее 6 кв.м, что соответствует санитарным нормам. Кроме того, по ходатайству профсоюзной организации студентов, выделяет отдельные комнаты для семейных студентов.

В общежитиях функционируют кухни, душевые и комнаты для занятий. Кухни оборудованы газовыми плитами. Студенты обеспечиваются необходимой мебелью и мягким инвентарем. В общежитиях созданы все условия для проведения досуга студентов.

В рамках организации социальной поддержки обучающихся в Университете на регулярной основе оказывается психологическая и

информационная поддержка студенческим семьям: проводятся индивидуальные и групповые консультации по вопросам совмещения учёбы и семейных обязанностей, адаптации к семейной жизни, воспитания детей и решения бытовых вопросов, а также обеспечивается информирование о доступных мерах государственной и вузовской помощи, льготах и социальных гарантиях.

Гарантированной поддержкой студентов в Университете является стипендия (таблица 5.39).

Таблица 5.39

Размеры стипендий обучающимся очной формы обучения за счет бюджетных ассигнований федерального бюджета

Вид стипендии		Программа обучения		
		бакалавриат /специалитет	магистратура	СПО
Государственная академическая стипендия	Обучающимся на «отлично» и «хорошо», или «хорошо»	5500 руб.	5500 руб.	1420 руб.
	Обучающимся на «отлично»	8500 руб.	8500 руб.	
Государственная социальная стипендия	Социальная стипендия	14 000 руб.		5060 руб.
Государственная академическая стипендия в повышенном размере	За достижения в учебной и научно-исследовательской деятельности	8500 руб.	8500 руб.	
	За достижения в общественной, культурно-творческой и спортивной деятельности	8500 руб.	8500 руб.	
<b>АСПИРАНТУРА</b>				
Государственная стипендия	По программам подготовки научно-педагогических кадров в аспирантуре по направлениям подготовки, одобренным Минобрнауки РФ	19 500 руб.		

Обучающиеся имеют право на получение стипендий: академической, социальной стипендий; повышенной стипендии, обучающимся на «отлично» и «хорошо»; за достижения в учебной, научно-исследовательской, культурно-творческой, общественной и спортивной деятельности;

государственной стипендии аспирантам, а также именных стипендий Президента РФ, Правительства РФ.

## **6. МАТЕРИАЛЬНО-ТЕХНИЧЕСКОЕ ОБЕСПЕЧЕНИЕ**

### **6.1. Ресурсное и материально-технологическое обеспечение информационно-образовательной среды**

Материально-техническая база университета – это 10 учебно-лабораторных корпусов, 8 общежитий, Дворец культуры студентов, библиотека, учебно-производственные мастерские, автомобильные парки, оздоровительный пункт, спортивный комплекс с двумя стадионами, столовые, буфеты, кафе. Общая площадь объектов учебных корпусов составляет 51190,5 кв. м.

Учебные корпуса обеспечены высокоскоростным доступом к телекоммуникационным сетям, в том числе точками беспроводного доступа (Wi-Fi).

Учебные аудитории для проведения занятий лекционного, семинарского типа, лабораторного типа оснащены комплектами учебной мебели, демонстрационным оборудованием с необходимым программным обеспечением. Лаборатории, учебные аудитории для групповых и индивидуальных консультаций, для самостоятельной работы, для текущего контроля и промежуточной аттестации укомплектованы учебной мебелью, компьютерной техникой с возможностью подключения к сети «Интернет» и обеспечением доступа в электронную информационно - образовательную среду, программным обеспечением.

Показатель общей площади помещений, в которых осуществляется образовательная деятельность, в расчете на одного студента составляет 11,72 кв.м, уровень обеспеченности студентов местами в общежитиях – 100 %.

Целью информатизации вуза является создание информационной среды, которая, с одной стороны, позволяет пользователям в лице абитуриентов, студентов, школьников и общественности получать актуальный, достоверный и полный доступ к информационным ресурсам и сервисам университета, с другой стороны, является необходимым инструментом деятельности сотрудников вуза и средством обучения студентов.

Для достижения данной цели в Университете разработано и внедрено:

- установлены и работают в круглосуточном режиме средства

мониторинга сети и сетевых устройств: осуществляется круглосуточный мониторинг сайтов, всех критичных серверов и устройств;

- развёрнута Wi-Fi сеть с возможностью свободного доступа в интернет пространство с охватом около 60 % территории университета.

## **6.2. Финансово-экономическая деятельность**

Финансово-экономическая деятельность в Университете представляет собой целенаправленную работу, связанную с планированием, учетом и контролем движения денежных средств и финансовых результатов.

Полученные в 2025 году средства были направлены на формирование и становление финансово-экономической модели университета, основанной на принципах целевого использования средств, прозрачности и достоверности бюджетного планирования.

В 2025 году ФГБОУ ВО Луганский ГАУ в рамках финансового обеспечения выполнения государственного задания из федерального бюджета Российской Федерации было получено 614,4 миллиона рублей, в том числе на:

- подготовку специалистов высшего образования 400,3,9 миллиона рублей;

- подготовку специалистов среднего звена 146,9 миллиона рублей;

- проведение научных исследований 67,2 миллиона рублей.

Это позволило в 2025 году обеспечить своевременность оплаты приобретенных товаров (работ, услуг), уплаты налогов и обязательных платежей, а также увеличить выплаты на заработную плату сотрудников ФГБОУ ВО Луганский ГАУ, как в связи с увеличением минимального размера оплаты труда до 22242 рублей, так и в связи с повышением должностных окладов на 7,6 %. Также в полной мере было выполнено требование Указа Президента РФ от 7 мая 2012 г. № 597 «О мероприятиях по реализации государственной социальной политики» об обеспечении средней заработной платы преподавателей образовательных учреждений высшего профессионального образования до 200 процентов от средней заработной платы в соответствующем регионе.

Также в 2025 году ФГБОУ ВО Луганский ГАУ из федерального бюджета были получены целевые субсидии на осуществление отдельных мероприятий. Так, для финансового обеспечения выплаты стипендий ФГБОУ ВО Луганский ГАУ было получено 104,8 миллиона рублей, в том числе:

- студентам, осваивающим программы высшего образования 87,2 миллиона рублей;

- учащимся, осваивающим программы подготовки специалистов среднего звена 17,6 миллиона рублей.

Это позволило своевременно выплачивать стипендию, а также материально поощрять студентов за успехи в учебе, науке, спорте и творческой деятельности, оказывать материальную поддержку сиротам, инвалидам и студентам, нуждающимся в социальной помощи.

Кроме того, для осуществления выплат педагогическим работникам, входящих в структуру университета техникумов и колледжей, за выполнение обязанностей классных руководителей (кураторов) было выделено 7,0 миллиона рублей. А преподавателям филиалов университета, проживающим и работающим в сельской местности, на компенсацию коммунальных расходов 0,2 миллиона рублей.

Также для обеспечения антитеррористической защищенности и физической охраны объектов ФГБОУ ВО Луганский ГАУ было выделено 35,8 миллиона рублей, что позволило значительно улучшить защиту учебных корпусов и общежитий от террористических угроз.

В 2025 году ФГБОУ ВО Луганский ГАУ не получал финансовые ресурсы на проведение капитального строительства и капитального ремонта.

В ФГБОУ ВО Луганский ГАУ в 2025 году своевременно и в полном объеме производились выплаты на питание детей-сирот, общая сумма выплат составила 23,1 млн. руб.

В данный момент огромную роль в обеспечении устойчивого развития ФГБОУ ВО Луганский ГАУ приобретает привлечение средств бизнеса, заключение хозяйственных договоров на проведение научно-исследовательских работ, а также получение средств от приносящей доход деятельности.

В 2025 году от приносящей доход деятельности, которая включает обучение студентов на контрактной основе, реализацию произведенной сельскохозяйственной и другой продукции, было получено 98,9 миллиона рублей.

**ПРИЛОЖЕНИЕ**

**Показатели  
деятельности образовательной организации (учреждения) высшего образования,  
подлежащей самообследованию  
ФГБОУ ВО Луганский ГАУ за 2025 год (01.01.2026)**

№ п/п	Показатели	Единица измерения	Значение
<b>1.</b>	<b>Образовательная деятельность</b>		
1.1	Общая численность студентов (курсантов), обучающихся по образовательным программам бакалавриата, программам специалитета, программам магистратуры, в том числе:	человек	4368
1.1.1	По очной форме обучения	человек	1990
1.1.2	По очно-заочной форме обучения	человек	378
1.1.3	По заочной форме обучения	человек	2000
1.2	Общая численность аспирантов (адъюнктов, ординаторов, интернов), обучающихся по образовательным программам подготовки научно-педагогических кадров в аспирантуре, программам ординатуры, в том числе:	человек	100
1.2.1	По очной форме обучения	человек	90
1.2.2	По очно-заочной форме обучения	человек	0
1.2.3	По заочной форме обучения	человек	10
1.3	Общая численность студентов (курсантов), обучающихся по образовательным программам среднего профессионального образования, в том числе:	человек	2145
1.3.1	По очной форме обучения	человек	1398
1.3.2	По очно-заочной форме обучения	человек	0
1.3.3	По заочной форме обучения	человек	747
1.4	Средний балл студентов (курсантов), принятых по результатам государственной итоговой аттестации на первый курс обучения по очной форме по программам бакалавриата и специалитета	баллы	
1.5	Средний балл студентов (курсантов), принятых по результатам дополнительных вступительных испытаний на первый курс обучения по очной форме по программам бакалавриата и специалитета	баллы	
1.6	Средний балл студентов (курсантов), принятых по результатам государственной итоговой аттестации и результатам дополнительных вступительных испытаний на обучение по очной форме по программам бакалавриата и специалитета за счет средств соответствующих бюджетов	баллы	

	бюджетной системы Российской Федерации		
1.7	Численность студентов (курсантов) - победителей и призеров заключительного этапа всероссийской олимпиады школьников, членов сборных команд Российской Федерации, участвовавших в международных олимпиадах по общеобразовательным предметам по специальностям и (или) направлениям подготовки, соответствующим профилю всероссийской олимпиады школьников или международной олимпиады, принятых на очную форму обучения на первый курс по программам бакалавриата и специалитета без вступительных испытаний	человек	
1.8	Численность студентов (курсантов) - победителей и призеров олимпиад школьников, принятых на очную форму обучения на первый курс по программам бакалавриата и специалитета по специальностям и направлениям подготовки, соответствующим профилю олимпиады школьников, без вступительных испытаний	человек	
1.9	Численность/удельный вес численности студентов (курсантов), принятых на условиях целевого приема на первый курс на очную форму обучения по программам бакалавриата и специалитета в общей численности студентов (курсантов), принятых на первый курс по программам бакалавриата и специалитета на очную форму обучения	человек/%	21/1,68
1.10	Удельный вес численности студентов (курсантов), обучающихся по программам магистратуры, в общей численности студентов (курсантов), обучающихся по образовательным программам бакалавриата, программам специалитета, программам магистратуры	%	14,7
1.11	Численность/удельный вес численности студентов (курсантов), имеющих диплом бакалавра, диплом специалиста или диплом магистра других организаций, осуществляющих образовательную деятельность, принятых на первый курс на обучение по программам магистратуры образовательной организации, в общей численности студентов (курсантов), принятых на первый курс по программам магистратуры на очную форму обучения	человек/%	5/5,3
1.12	Общая численность студентов образовательной организации, обучающихся в филиале образовательной организации (далее - филиал)	человек	
<b>2.</b>	<b>Научно-техническая деятельность</b>		
2.1	Количество цитирований публикаций, изданных за последние 5 лет, индексируемых в Российском индексе научного цитирования (далее – РИНЦ) в расчете на 100 НПП[н]	единиц	1286,6
2.2	Число публикаций организации, индексируемых в информационно-аналитической системе научного цитирования РИНЦ, в расчете на 100 НПП[н]	единиц	133,8
2.3	Число публикаций организации в научных журналах, входящих в «Белый список», в расчете на 100 НПП[н]	единиц	5,6

2.4	Общий объем научно-исследовательских и опытно-конструкторских работ (далее – НИОКР)	единиц	67183,1
2.5	Удельный вес доходов от НИОКР в общих доходах образовательной организации	единиц	7,8
2.6	Удельный вес НИОКР, выполненных собственными силами (без привлечения соисполнителей), в общих доходах образовательной организации от НИОКР	единиц	7,8
2.7	Доходы от НИОКР (за исключением средств бюджетов бюджетной системы Российской Федерации, государственных фондов поддержки науки) в расчете на одного НПП[н]	тыс. руб.	8,7
2.8	Количество лицензионных соглашений	тыс. руб.	0
2.9	Количество полученных результатов интеллектуальной деятельности за последние 5 лет	%	7
2.10	Удельный вес средств, полученных образовательной организацией от использования результатов интеллектуальной деятельности, в общих доходах образовательной организации	%	0
2.11	Количество докторов наук	тыс. руб.	18
2.12	Количество кандидатов наук	единиц	116
2.13	Общее количество ППС	%	216
2.14	Количество советов по защите диссертаций, открытых на базе вуза	человек/%	2
2.15	Удельный вес численности НПП[н] без ученой степени – до 30 лет, кандидатов наук – до 35 лет, докторов наук – до 40 лет, в общей численности НПП[н]	человек/%	5,1
2.16	Удельный вес научно-педагогических работников, защитивших кандидатские и докторские диссертации за отчетный период в общей численности НПП	человек/%	0,92
2.17	Число научно-педагогических работников, защитивших кандидатские диссертации за последние 5 лет	человек/%	11
2.18	Число научно-педагогических работников, защитивших докторские диссертации за последние 5 лет	единиц	2
2.19	Количество научных журналов, в том числе электронных, издаваемых образовательной организацией	единиц	0
2.20	Количество научных журналов включенных в перечень рецензируемых научных изданий Российской Федерации		0
2.21	Количество полученных грантов на выполнение научно-исследовательских, опытно-конструкторских, технологических проектов за отчетный год в расчете на 100 НПП[н]		0
<b>3.</b>	<b>Международная деятельность</b>		
3.1	Численность/удельный вес численности иностранных студентов (курсантов) (кроме стран Содружества Независимых Государств (далее – СНГ), обучающихся по образовательным программам бакалавриата, программам специалитета, программам магистратуры, в общей численности студентов (курсантов), в том числе:	человек/%	4/0,1
3.1.1	По очной форме обучения	человек/%	1/0,02
3.1.2	По очно-заочной форме обучения	человек/%	2/0,05

3.1.3	По заочной форме обучения	человек/%	1/0,02
3.2	Численность/удельный вес численности иностранных студентов (курсантов) из стран СНГ, обучающихся по образовательным программам бакалавриата, программам специалитета, программам магистратуры, в общей численности студентов (курсантов), в том числе:	человек/%	1/0,02
3.2.1	По очной форме обучения	человек/%	0
3.2.2	По очно-заочной форме обучения	человек/%	0
3.2.3	По заочной форме обучения	человек/%	1/0,02
3.3	Численность/удельный вес численности иностранных студентов (курсантов) (кроме стран СНГ), завершивших освоение образовательных программ бакалавриата, программ специалитета, программ магистратуры, в общем выпуске студентов (курсантов)	человек/%	0
3.4	Численность/удельный вес численности иностранных студентов (курсантов) из стран СНГ, завершивших освоение образовательных программ бакалавриата, программ специалитета, программ магистратуры, в общем выпуске студентов (курсантов)	человек/%	0
3.5	Численность/удельный вес численности студентов (курсантов) образовательной организации, обучающихся по очной форме обучения по образовательным программам бакалавриата, программам специалитета, программам магистратуры, прошедших обучение за рубежом не менее семестра (триместра), в общей численности студентов (курсантов)	человек/%	
3.6	Численность студентов (курсантов) иностранных образовательных организаций, прошедших обучение в образовательной организации по очной форме обучения по образовательным программам бакалавриата, программам специалитета, программам магистратуры, не менее семестра (триместра)	человек	
3.7	Численность/удельный вес численности иностранных граждан из числа научно-педагогических работников в общей численности научно-педагогических работников	человек/%	
3.8	Численность/удельный вес численности иностранных граждан (кроме стран СНГ) из числа аспирантов (адъюнктов, ординаторов, интернов) образовательной организации в общей численности аспирантов (адъюнктов, ординаторов, интернов)	человек/%	0
3.9	Численность/удельный вес численности иностранных граждан стран СНГ из числа аспирантов (адъюнктов, ординаторов, интернов) образовательной организации в общей численности аспирантов (адъюнктов, ординаторов, интернов)	человек/%	0
3.10	Объем средств, полученных образовательной организацией на выполнение НИОКР от иностранных граждан и иностранных юридических лиц	тыс. руб.	
3.11	Объем средств от образовательной деятельности, полученных образовательной организацией от иностранных граждан и иностранных юридических лиц	тыс. руб.	

<b>4.</b>	<b>Финансово-экономическая деятельность</b>		
4.1	Доходы образовательной организации по всем видам финансового обеспечения (деятельности)	тыс. руб.	884200,0
4.2	Доходы образовательной организации по всем видам финансового обеспечения (деятельности) в расчете на одного научно-педагогического работника	тыс. руб.	4298,5
4.3	Доходы образовательной организации из средств от приносящей доход деятельности в расчете на одного научно-педагогического работника	тыс. руб.	480,8
<b>5.</b>	<b>Инфраструктура</b>		
5.1	Общая площадь помещений, в которых осуществляется образовательная деятельность, в расчете на одного студента (курсанта), в том числе:	кв.м.	11,72
5.1.1	Имеющихся у образовательной организации на праве собственности	кв.м.	
5.1.2	Закрепленных за образовательной организацией на праве оперативного управления	кв.м.	11,72
5.1.3	Предоставленных образовательной организации в аренду, безвозмездное пользование	кв.м.	
5.2	Количество компьютеров в расчете на одного студента (курсанта)	единиц	0,092
5.3	Количество экземпляров печатных учебных изданий (включая учебники и учебные пособия) из общего количества единиц хранения библиотечного фонда, состоящих на учете, в расчете на одного студента (курсанта)	единиц	66
5.4	Удельный вес укрупненных групп специальностей и направлений подготовки, обеспеченных электронными учебными изданиями (включая учебники и учебные пособия) в количестве не менее 20 изданий по основным областям знаний	%	100
5.5	Численность/удельный вес численности студентов (курсантов), проживающих в общежитиях, в общей численности студентов (курсантов), нуждающихся в общежитиях	человек/%	
<b>6.</b>	<b>Обучение инвалидов и лиц с ограниченными возможностями здоровья</b>		
6.1	Численность/удельный вес численности студентов (курсантов) из числа инвалидов и лиц с ограниченными возможностями здоровья, обучающихся по программам бакалавриата, программам специалитета и программам магистратуры, в общей численности студентов (курсантов), обучающихся по программам бакалавриата, программам специалитета и программам магистратуры	человек/%	16/0,33
6.2	Общее количество адаптированных образовательных программ высшего образования, в том числе:	единиц	0
6.2.1	программ бакалавриата и программ специалитета	единиц	0
	для инвалидов и лиц с ограниченными возможностями здоровья с нарушениями зрения	единиц	0
	для инвалидов и лиц с ограниченными возможностями здоровья с нарушениями слуха	единиц	0

	для инвалидов и лиц с ограниченными возможностями здоровья с нарушениями опорно-двигательного аппарата	единиц	0
	для инвалидов и лиц с ограниченными возможностями здоровья с другими нарушениями	единиц	0
	для инвалидов и лиц с ограниченными возможностями здоровья со сложными дефектами (два и более нарушений)	единиц	0
6.2.2	программ магистратуры	единиц	0
	для инвалидов и лиц с ограниченными возможностями здоровья с нарушениями зрения	единиц	0
	для инвалидов и лиц с ограниченными возможностями здоровья с нарушениями слуха	единиц	0
	для инвалидов и лиц с ограниченными возможностями здоровья с нарушениями опорно-двигательного аппарата	единиц	0
	для инвалидов и лиц с ограниченными возможностями здоровья с другими нарушениями	единиц	0
	для инвалидов и лиц с ограниченными возможностями здоровья со сложными дефектами (два и более нарушений)	единиц	0
6.3	Общая численность инвалидов и лиц с ограниченными возможностями здоровья, обучающихся по программам бакалавриата и программам специалитета, в том числе	человек	14
6.3.1	по очной форме обучения	человек	9
	инвалидов и лиц с ограниченными возможностями здоровья с нарушениями зрения	человек	2
	инвалидов и лиц с ограниченными возможностями здоровья с нарушениями слуха	человек	1
	инвалидов и лиц с ограниченными возможностями здоровья с нарушениями опорно-двигательного аппарата	человек	2
	инвалидов и лиц с ограниченными возможностями здоровья с другими нарушениями	человек	4
	инвалидов и лиц с ограниченными возможностями здоровья со сложными дефектами (два и более нарушений)	человек	0
6.3.2	по очно-заочной форме обучения	человек	2
	инвалидов и лиц с ограниченными возможностями здоровья с нарушениями зрения	человек	0
	инвалидов и лиц с ограниченными возможностями здоровья с нарушениями слуха	человек	0
	инвалидов и лиц с ограниченными возможностями здоровья с нарушениями опорно-двигательного аппарата	человек	1
	инвалидов и лиц с ограниченными возможностями здоровья с другими нарушениями	человек	1
	инвалидов и лиц с ограниченными возможностями здоровья со сложными дефектами (два и более нарушений)	человек	0
6.3.3	по заочной форме обучения	человек	3

	инвалидов и лиц с ограниченными возможностями здоровья с нарушениями зрения	человек	0
	инвалидов и лиц с ограниченными возможностями здоровья с нарушениями слуха	человек	0
	инвалидов и лиц с ограниченными возможностями здоровья с нарушениями опорно-двигательного аппарата	человек	2
	инвалидов и лиц с ограниченными возможностями здоровья с другими нарушениями	человек	1
	инвалидов и лиц с ограниченными возможностями здоровья со сложными дефектами (два и более нарушений)	человек	0
6.4	Общая численность инвалидов и лиц с ограниченными возможностями здоровья, обучающихся по адаптированным программам бакалавриата и программам специалитета, в том числе	человек	0
6.4.1	по очной форме обучения	человек	0
	инвалидов и лиц с ограниченными возможностями здоровья с нарушениями зрения	человек	0
	инвалидов и лиц с ограниченными возможностями здоровья с нарушениями слуха	человек	0
	инвалидов и лиц с ограниченными возможностями здоровья с нарушениями опорно-двигательного аппарата	человек	0
	инвалидов и лиц с ограниченными возможностями здоровья с другими нарушениями	человек	0
	инвалидов и лиц с ограниченными возможностями здоровья со сложными дефектами (два и более нарушений)	человек	0
6.4.2	по очно-заочной форме обучения	человек	0
	инвалидов и лиц с ограниченными возможностями здоровья с нарушениями зрения	человек	0
	инвалидов и лиц с ограниченными возможностями здоровья с нарушениями слуха	человек	0
	инвалидов и лиц с ограниченными возможностями здоровья с нарушениями опорно-двигательного аппарата	человек	0
	инвалидов и лиц с ограниченными возможностями здоровья с другими нарушениями	человек	0
	инвалидов и лиц с ограниченными возможностями здоровья со сложными дефектами (два и более нарушений)	человек	0
6.4.3	по заочной форме обучения	человек	0
	инвалидов и лиц с ограниченными возможностями здоровья с нарушениями зрения	человек	0
	инвалидов и лиц с ограниченными возможностями здоровья с нарушениями слуха	человек	0
	инвалидов и лиц с ограниченными возможностями здоровья с нарушениями опорно-двигательного аппарата	человек	0
	инвалидов и лиц с ограниченными возможностями здоровья с другими нарушениями	человек	0
	инвалидов и лиц с ограниченными возможностями здоровья со сложными дефектами (два и более нарушений)	человек	0

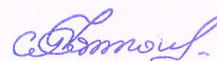
	более нарушений)		
6.5	Общая численность инвалидов и лиц с ограниченными возможностями здоровья, обучающихся по программам магистратуры, в том числе	человек	2
6.5.1	по очной форме обучения	человек	2
	инвалидов и лиц с ограниченными возможностями здоровья с нарушениями зрения	человек	0
	инвалидов и лиц с ограниченными возможностями здоровья с нарушениями слуха	человек	0
	инвалидов и лиц с ограниченными возможностями здоровья с нарушениями опорно-двигательного аппарата	человек	1
	инвалидов и лиц с ограниченными возможностями здоровья с другими нарушениями	человек	1
	инвалидов и лиц с ограниченными возможностями здоровья со сложными дефектами (два и более нарушений)	человек	0
6.5.2	по очно-заочной форме обучения	человек	0
	инвалидов и лиц с ограниченными возможностями здоровья с нарушениями зрения	человек	0
	инвалидов и лиц с ограниченными возможностями здоровья с нарушениями слуха	человек	0
	инвалидов и лиц с ограниченными возможностями здоровья с нарушениями опорно-двигательного аппарата	человек	0
	инвалидов и лиц с ограниченными возможностями здоровья с другими нарушениями	человек	0
	инвалидов и лиц с ограниченными возможностями здоровья со сложными дефектами (два и более нарушений)	человек	0
6.5.3	по заочной форме обучения	человек	0
	инвалидов и лиц с ограниченными возможностями здоровья с нарушениями зрения	человек	0
	инвалидов и лиц с ограниченными возможностями здоровья с нарушениями слуха	человек	0
	инвалидов и лиц с ограниченными возможностями здоровья с нарушениями опорно-двигательного аппарата	человек	0
	инвалидов и лиц с ограниченными возможностями здоровья с другими нарушениями	человек	0
	инвалидов и лиц с ограниченными возможностями здоровья со сложными дефектами (два и более нарушений)	человек	0
6.6	Общая численность инвалидов и лиц с ограниченными возможностями здоровья, обучающихся по адаптированным программам бакалавриата и программам специалитета, в том числе	человек	0
6.6.1	по очной форме обучения	человек	0
	инвалидов и лиц с ограниченными возможностями здоровья с нарушениями зрения	человек	0
	инвалидов и лиц с ограниченными возможностями здоровья с нарушениями слуха	человек	0

	инвалидов и лиц с ограниченными возможностями здоровья с нарушениями опорно-двигательного аппарата	человек	0
	инвалидов и лиц с ограниченными возможностями здоровья с другими нарушениями	человек	0
	инвалидов и лиц с ограниченными возможностями здоровья со сложными дефектами (два и более нарушений)	человек	0
6.6.2	по очно-заочной форме обучения	человек	0
	инвалидов и лиц с ограниченными возможностями здоровья с нарушениями зрения	человек	0
	инвалидов и лиц с ограниченными возможностями здоровья с нарушениями слуха	человек	0
	инвалидов и лиц с ограниченными возможностями здоровья с нарушениями опорно-двигательного аппарата	человек	0
	инвалидов и лиц с ограниченными возможностями здоровья с другими нарушениями	человек	0
	инвалидов и лиц с ограниченными возможностями здоровья со сложными дефектами (два и более нарушений)	человек	0
6.6.3	по заочной форме обучения	человек	0
	инвалидов и лиц с ограниченными возможностями здоровья с нарушениями зрения	человек	0
	инвалидов и лиц с ограниченными возможностями здоровья с нарушениями слуха	человек	0
	инвалидов и лиц с ограниченными возможностями здоровья с нарушениями опорно-двигательного аппарата	человек	0
	инвалидов и лиц с ограниченными возможностями здоровья с другими нарушениями	человек	0
	инвалидов и лиц с ограниченными возможностями здоровья со сложными дефектами (два и более нарушений)	человек	0
6.7	Численность/удельный вес численности работников образовательной организации, прошедших повышение квалификации по вопросам получения высшего образования инвалидами и лицами с ограниченными возможностями здоровья, в общей численности работников образовательной организации, в том числе:	человек/%	60/19,7
6.7.1	численность/удельный вес профессорско-преподавательского состава, прошедшего повышение квалификации по вопросам получения высшего образования инвалидами и лицами с ограниченными возможностями здоровья, в общей численности профессорско-преподавательского состава	человек/%	60/19,7

6.7.2	численность/удельный вес учебно-вспомогательного персонала, прошедшего повышение квалификации по вопросам получения высшего образования инвалидами и лицами с ограниченными возможностями здоровья, в общей численности учебно-вспомогательного персонала	человек/%	0
-------	---	-----------	---

\* Журнал находится в процессе перерегистрации по требованиям РФ

Первый проректор



С. И. Гнатюк

Прошито и пронумеровано,  
скреплено печатью

86 (восемьдесят  
шесть) листов

Ректор ФГБОУ ВО Луганский ГАУ  
В.П. Матвеев

